

Koer käis Saha külas
lambaid murdmas

Jõulueelne mõtisklus
eakate elust



Valla noorimatele
anti isadepäeval
hõbelusikad

Uuest aastast
hakkavad sisse-
tulekud mõjutama
maksuvaba tulu
suurust



Teede talvisest
hooldusest

Põhjalik
kultuurikalender



Toimus Jõelähtme
valla esimene osalus-
kohvik, mis oli
suunatud noortele

Wooluvabrik jätkab
Linnamäe elektri
tootmist

Mis saab DigiMaast?

Kus ja millal saab
vallas treeningutel
käia?

Isadepäeva lusikapidu

■ Isadepäeva eel kogunesid Loo kultuurikeskuse suurde saali kõige väiksemad vallakodanikud – taas oli saabunud aeg anda üle hõbelusikad ja muinasjuturaamatud valla noorimatele kodanikele.

Merike Metstak

Päeva juhtis meie vaieldama-

tult kõige vääriskamas eas ja kogemustega kultuurikorraldaja Kai Mürsepp, mis rõhutas kokkusaamise pidulikkust veelgi.

Meie vallas väljakujunenud kombe kohaselt korraldab vallavalitsus ja volikogu kaks korda aastas, kevadisel emadepäeval ja sügisel isadepäeval, uutele vallakodanikele piduliku vastuvõtu, kus volikogu esimees ja vallavanem tervitavad pisikesi inimesi ning kingivad

neile hõbelusika ja lasteraamatu.

Vallavanem Andrus Umboja lubas oma tervituskõnes, et vald panustab jätkuvalt kõige enam vahendeid just lastesse ja noortesse. "Saage omavahel tuttavaks, sest täna siinviibiv seltskond moodustab koos peagi lasteaiarühma ja varsti ka klassikollektiivi", ütles ta.

Volikogu esimees Väino Haab kinnitas, et heas korras lasteaiad ja koolid on valla sü-

dameasi ning esitas publiku rõõmuks luuletuse, mis oli deklameerimiseks valitud Loo motoringi poiste poolt.

Leelo Tungal
Kes on meie ema?

*Koristaja on me ema –
kraamib tube, kraamib kööki.
Samal ajal kokk on tema –
kogu perele teeb sööki.
Ärkad vahel enne koitu
märkad: ema keedab toitu.*

*Veel on ema õpetaja –
koos meil tähed selgeks saavad.
Ema arstki on, kui vaja –
ravib terveks muhud-haavad.
Kui me grippi jääme talvel,
istub öösitigi valvel ...
ema õmblejaks on meile –
uued pluusid temalt saime,
vanad puhtaks pesti eile –
ema oli pesunaine.
Peseb-kraamib päeval-öölgil –
on meil virk ja väle ta.
Peale selle käib veel töölgil,
aga kus – ei mäleta...*



JÄTAME MAKSUD ENDALE

Telli registribuss omaile koju telefonil 53 012 223
(vajalik ID-kaart või muu isikut tõendav dokument)

Registreeri elukoht Jõelähtme vallas ja võida

Loosi läheb neli auhinda:

500 eurot

- **4x500 eurot** 2017 aastal Jõelähtme valda registreerunud täisealiste elanike vahel, kes on seisuga 01.01.2018 jätkuvalt valla registris.
- **4x500 eurot** kõigi täisealiste valla elanike vahel, kelle registrijärgne elukoht seisuga 01.01.2018 on Jõelähtme vald.

Iga kampaaniaperioodil 30.11-31.12.2017 registreerunu saab valida kahe kingituse vahel, milleks on valla logoga kruus või kümne korra priipääse Loo spordihoone ujulasse.

<http://joelahtme.kovtp.ee>

Jõulueelne mõtisklus

■ Jõulude aeg läheneb, juba kõlavad üleskutsed soojade sokkide kudumiseks.

Lydia Alliksoo

Tugiisik Loo alevikus,
alliksoolydia@gmail.com

Need loosungid mind ei üllata, kuna selliseid kutseid kõlab iga aasta lõpus, mis on ju armas.

Mind ajendas kirjutama seda lugu üks juhtum, mida ei saa unustada ja mis meenub mulle pea iga päev.

Sattusin ühel reede õhtul olemata abistaja rollis ühe vana proua kodus. Miks vanaproua aga sellepärast, et ta ei olnud lihtsalt vanainimene, temast õhkus seletamatut väärkust. Proua lamaskles tugitoolis, tema juurest oli lahkunud just kiirabi. Probleem oli kõrges vererõhus. Mida kiirabi tegi, seda ei teadnud toas viibivad abilisid. Proua nägi välja, nagu viibiks teises dimensioonis. Proua tuli voodisse toimetada.

Midagi on puudu

Meedikuna tean, kui raske on inimene, kui ta ei võta jalgu alla. Isegi kahele tugevale naisele on see ülejõukäiv. Siiski olime edukad ja proua sai puhkama. Proua elas ükski ja ilmselt oli ta omadega toime tulnud, kuid vananedes lähevad asjad teisi. Abivajadus kasvab, kuigi vanainimesele tundub, et ta tuleb ise toime. Paljud asjad ei tundu enam tähtsaks ja vajalikuks.

Hooldekodudesse tuuakse tihti hooldamata, ravimata inimesi. Miks ravimata? Meil on ju perearstid ja kui oled vähegi mõistuse juures, käid ise või helistad ja ravim on sul käes. Ravimi võtmine sõltub juba inimesest enesest, aga kui sul mõistust ei ole, siis jääb ravim võtmata.

Valdade perearstid ja sotsiaaltöötajad teevad oma tööd südametunnistusega, aga siiski tundub, et midagi on puudu. See on nädalavahetus oma probleemidega, kui perearstikeskusel ja valla töötajatel on õigus puhata.

Nii juhtus ka prouaga, kes ei paranenud ja muutus mõistuse poolest lapseks. See tähendas, et vajadusel järelvalvet. Teadaolevalt hooldekodusse saamine on probleemikas ja võtab aega. Proual oli kodus ka kass, kes istus diivanil. Ei teadnud ka minagi, kas ta oli söönud, liivakast oli kohutav. Andsin süüa, mis oli külmpapis. Kass kannatas koos perenaiega.

Proual on sugulasi, aga olukorda, kus proua viibis, ei oldud

Õnnetus koeraga

“Õösel kella 12 paiku toimus kohutav õnnetus Rebala külas Männi tänaval. Ärkasin metsiku kisa peale. Kui aknast välja vaatasin, siis nägin, et üks suur koer ripub minu raudvarraste aia otsas peaga alaspidi hoo vi poole. Ta oli oma tagumise otsaga raudaia otsa kinni jäänud. Ju siis tahtis meile aeda hüpata. Kõik küla koerad karjusid ja oli kohutav segadus.

Kell 00.13 helistasin esimest korda numbrile 112. Ka naabrid olid juba koera nutu ja kisa peale õue tulnud ja siis tulid ka viimasest majast naabrid. Kahe mehiga tõstsid nad koera aia metallvarraste küljest ära. Koer oli täitsa vigastatud ja vajab arstiabi.

Ja siis toimusid mitmed he-



hinnatud. Kui inimene on peesemata ja külmpapis haiseb toit, siis midagi on valesti.

Külstage eakaid

Eestis on probleeme erakorralise meditsiini koormatusega. Inimesed vajavad abi, kutsutakse kiirabi, ja kui veab, viiakse haiglasse. Kui selgub, et võid kodus ennast ravida, saadetakse sind erakorralise meditsiini uksest viisakalt välja. Öömaja ei pakuta, et saaksid hommikul bussiga koju minna, sest haigla ei paku ööbimisteenust, haigla ei ole hotell. Selline väljend ei ole minu oma, vaid nii on mulle ühe patsiendi puhul ka öeldud.

Teadaolevalt Eesti ühiskond vananeb ja vanemad inimesed tihti on üksikud või üksikud sellepärast, et lapsed töötavad ja elavad välismaal.

Tänu oma pikaajalisele kogemusele meditsiinis ja terviseametis leian, et meie meditsiin vajab erakorralise meditsiini osakonda öendushaiglate juures. See oleks osakond, kuhu vanainimene probleemi mõeldud saaks jääda 24 tunniks. 24 tunni jooksul saab osakond võtta ühendust perearstiga, sotsiaaltöötajaga või sugulastega. Vanaproua olukorraga puutusin kokku kaks korda ühel ja samal põhjusel. Ta oli ükski jäetud.

Meie alevikes on inimesi, kes vajavad abi, aga me ei tea nendest tihti midagi. Need, kes toime tulevad, neid me näeme ja teretame. Kui ohtlik on, et me ei tea kortermajas inimesi, kellel on mäluprobleemid või nagu öeldakse: pea ei ole korras. Ta võib jõuluõhtul küünla süüdata ja selle jätagi põlema. Ta võib lihtsalt kukkuda reede õhtul ja jääda põrandale mitmeks päevaks.

Kallid lapsed ja lapselapsed. Külstage oma vanaema või ema, hinnake tema tervise seisukorda, vajadusel võtke ühendust pereõega või perearstiga. Pöörduge valda, kuidas leida emale, vanaemale lahendus oma kodus elamiseks. Kõik tahavad elada oma kodus ja puhata oma voodis.

Ilusat jõuluootust.

listamised, 3 mobiililt. 112, varjupaigad jne.

Keegi sellele võõrale koerale igal juhul järele ei tulnud. Mingi jutt käis linnapiirist jne.

Lõppes lugu nii, et päästeamet oli ühenduses Paljassaare varjupaigaga, kust lõpuks saime abi. Naabrid viisid koera Ülemiste parklasse ja seal anti koer üle. Koer on nüüdseks saanud arstiabi ja asub Paljassaare varjupaigas,” räägib Karin Tomingas Rebala külast.

Kohe pärast teate levitamist Facebookis ja listides sai Manni külas elav koeraomanik teate juhtunust kätte. Ta tänab kõiki inimesi, kes õnnetut koera aitavad.

Koera vigastused pole elu-õhtlikud.

Vallavolikogu kehtestas vallavalitsuse teenistuskohdade koosseisu

Võttes aluseks kohaliku omavalitsuse korralduse seaduse § 22 lg 1 punkti 36 ja avaliku teenistuse seaduse § 11 lõike 5, Jõelähtme Vallavolikogu otsustab: kehtestada Jõelähtme Vallavalitsuse teenistuskohdade koosseis vastavalt lisale.

1. Delegeerida kehtestatud palgafondi piires teenistuskohdade koosseis muudatuste tegemine Jõelähtme Vallavalitsusele.

2. Tunnistada kehtetuks Jõelähtme Vallavolikogu 15.12.2016 otsus nr 408 “Jõelähtme Vallavalitsuse teenistuskohdade koosseisu kehtestamine”.

3. Otsus jõustub 1. detsembril 2017.

Finantsosakond
Finantsjuht
Vanemraamatupidaja (2)

Kantselei
Vallasekretär
Vallasekretäri abi
Avalike suhete juht
Jurist
Juristi abi
Kantselei spetsialist
Sekretär
Järelevalveametnik
IT-spetsialist (2)

Haridus-, kultuuri- ja sotsiaalosakond
Osakonna juhataja
Sotsiaalnounik
Sotsiaaltööspsialist (2)
Lastekaitsepspsialist
Koduhooldustöötaja
Noorsootöö- ja spordispsialist
Noorsootöötaja (2,5)
Noortekeskuste koristaja-administraator
Autojuht (0,7)

Keskonna- ja kommunaalosakond
Osakonna juhataja
Ehitusinsener
Keskkonnanõunik
Haldur (1,3)
Kommunaalmajanduse insener
Kalmistuvaht (1,5)
Maa-, ehitus- ja planeerimisosakond
Osakonna juhataja
Maanõunik
Registripidaja
Munitsipaliseerimispspsialist
Planeerimise assistent
Projekteerimistingimuste menetleja
Planeerimisnõunik
Planeeringuspspsialist
Ehituskontrolli peaspetsialist
Ehituskontrolli spetsialist



Loo Keskooli gümnaasiumiõpilased võitsid vabariikliku Loquizi digiviktoriini “Eesti 100”

16. novembril toimus Tabasalu ühisgümnaasiumis vabariiklik orienteerumisvõistlus, mille võitsid Loo Keskooli gümnaasistid. Võiskonda kuulusid Hardy Kaska, Karl-Martin Künigas ja Roland Rikolas. “Orienteerumine oli pisut raske, kuna tegu ei olnud tavalise orienteerumisega, nimelt oli see Eesti 100. aastapäevale pühendatud,” nentis Roland. “Küsimused olid osaliselt raskest ja kuid oli ka konkurents küsimusi.” Loo Keskooli jaoks oli see teine järjekordne võit sellel võistlusel.



Foto: Tabasalu ühisgümnaasium

Jõelähtme vallavalitsus – Pärandi hoidja 2017

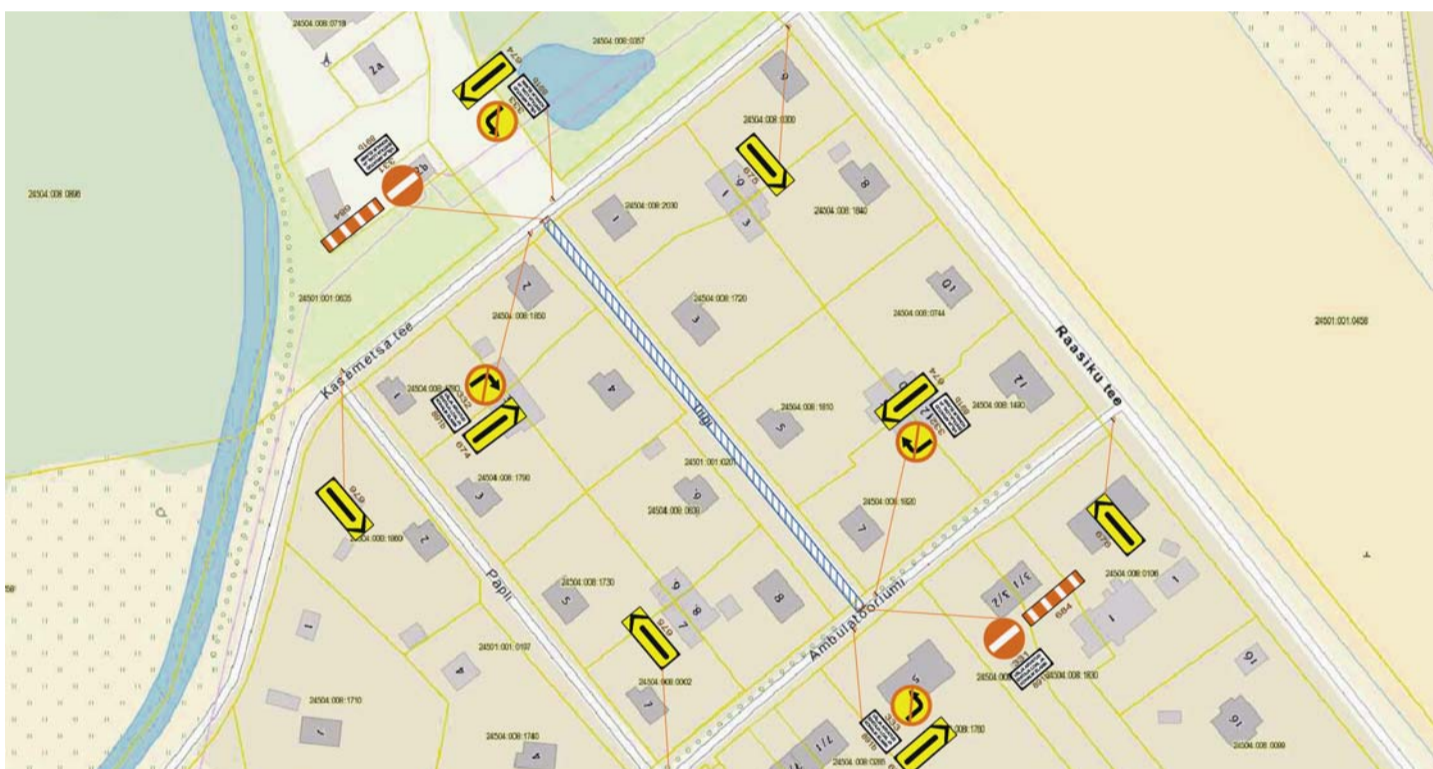
Muinsuskaitseamet tunnustas ning andis 12. oktoobril Jõelähtme vallavalitsusele üle tunnuskirja, raamatu ja meene Kostivere Kultuurimõisa arendamise, mälestiste hooldamise ja järjepideva koostöö eest Rebala muinsuskaitseala väärtuste säilitamisel

Jõelähtme vallavalitsus on

käivitanud ja hoiab töös Kostivere kultuurimõisa.

Kultuurimõisa loodi eesmärgiga elavdada ümbruskonna kultuurielu ja selleks otsustati kasutada juba olemasolevat ajaloolist hoonet. Mõis on alati avatud oma aleviku- ja vallarahvale ning ka kõigile teistele huvilistele.





Kaevetöödest Kostivere alevikus

■ Jõelähtme vallavalitsus väljastas kaevetööde loa Kostivere alevikus, Ambulatooriumi tn (24501:001:0247), Papli tn (24501:001:0197), Papli tn 4 (24504:008:1740), Tiigi tn (24501:001:0201), Raasiku tee (24508:001:0001), Kasemetsa tee (24501:001:0348), Raasiku tee 6 (24504:008:0300), Seene tn (24501:001:0252), Kostivere puhkeala

(24504:008:0863), Mõisa tee (24501:001:0635), Mõisa tee 2 (24504:008:0896), Raasiku tee 2 (24504:008:1032), Aruküla tee (24504:008:0117), Aruküla tee 1 (24504:008:0726), Aruküla tee 5a (24504:008:0975) maaüksustel kaevetööde teostamiseks järgmiste tingimustega:

1. Kaevetööde loaga hõlmatud teede hoolduse ja talvise lumekoristuse eest vastutab kaevetööde teostamise ajal kaevaja AS Viimsi Keevitus.

2. Tööde teostaja vastutab kaevetööde ajal liikluskorralduse eest kaevetööde piirkonnas, paigaldab vastavad liikluskorralduse viidad ja märgid. Annab igast muudatusest teada Jõelähtme vallavalitsuse ehitusinsenerile ning Kostivere alevikuvanemale.

3. Kaevetööde tegija teostab kaevatud teede asfalteerimise täies ulatuses hiljemalt 23.06.2018.

Kaevetööd on lubatud ajavahemikus 13.11.2017–23.06.2018.

Tähelepanuks kruusateedel liiklejatele!

Käesoleva sügise eriti vihmasel ilmastikuolud on loonud soodsad tingimused kruuskattega teede lagunemiseks.

Sellest tulenevalt on tekkinud vajadus kiireks teede hooldamiseks, mida on valla tellimisel ka mitmetel teedel teostatud. Praktika näitab aga, et kui tee keha on liigniiske, siis tee greiderdamine hoopis lõhub teekatet ning tulemus võib olla vastupidine soovitud.

Eeltoodust tulenevalt püüame kruusateede hooldamist jätkata niipea, kui ilmastikutin-



gimused seda võimaldavad. Seniks aga soovime liiklejatele kannatlikku meelt, palun valige kruuskattega teedel mõistlik sõidukiirus, et säästa liiklusvahendeid ja teid.

Mõistvale suhtumisele lootes, Jõelähtme vallavalitsus.

Vallavolikogu nõustus vee erikasutusloa taotlusega

MTÜ Kaberneeme Klubi ehitab Kaberneeme külasse aadressil Kaberneeme põik 2 vabatahtliku päästekomando depoohoonet. Vastavalt kehtivale detailplaneeringule (Pritsukuuri detailplaneering) on selle kõrval oleva Jõelähtme vallale kuuluva kinnistu merepoolsele ossa ette nähtud lautrikoht merepäästealuste trailerilt veeskamiseks ja randumiseks. Looduslikuks lautriks nimetatakse kohapealsete looduslike materjalide ümberpaigutamise teel rajatud kohta veesõidukite randumiseks, millel puuduvad rajatised. Vastavalt veeseadusele annab vee erikasutusloa Keskkonnaamet. Kohalik omavalitsus annab vee erikasutusloale oma nõusoleku. Kohalik omavalitsus on valmis Kaberneeme põik maaüksuse MTÜ-le Kaberneeme Klubi kasutusse andmiseks sõlmima lepingu kuna MTÜ tegutseb avalikes huvides tagamaks kogukonna turvalisust. Enne ekskavaatoriga vette minemist tuleb veenduda ekskavaatori korrasolekus, et ei tekiks võimalikku õlireostust, sest keskkonnariiki tuleb kohaste ettevaatusmeetmete võtmisega võimalikult suurel määral vähendada.

Murdjakoer hävitas lambakarja

■ Alar Sepp tuli teisipäeva õhtult töölt koju ja pidi haarama kohe püssi.

Merike Metstak

“24. oktoobril kell 17.40 oma Saha külas asuvasse koju saabus nägin juba eemalt, et üks lammast minu tagasihoidlikust lambakarjast on miskipärast teisel pool karjaaeda ja lebab liikumatult. Läksin kohe asja uurima ja selgus kurb tõsiasi, et see loom oli kellegi poolt nii kõvasti tagaasast püree saanud, et jalgu alla tal polnud enam võimalik võtta. Samal ajal saabus koju ka abikaasa, kellele avanes veelgi nukram vaatepilt. Nii hoov kui ka karjamaa olid kõikjal täis lambavilla ja paari kaupa püretud lambaid. Kellel kõri läbi näritud, kellel jalad püremisjalgedega. Ja mis peamine, ühe lamba kallal tegutses veel tundmatu koer. Nagu hiljem selgus, oli tegu saksa jahiterjeriga. Ei jäänud muud üle, kui kasutada oma vara kaitseks enda nimele registreeritud tulirelva, millega peatasin ka koera edasise tegevuse. Kahjuks oli see siiski koera viimane “saakloom” ja hilisemal vaatlusel koos politseiga selgus, et kogu kari, 14 lammast, oli nii nukras seisus ja tuli hädatapu korras hukata. Naaber nägi mõni hetk varem minu kinnistu poolt tulemas teist, laikalaadset koera, kuid kas temas selles murdmis-töös ka oma osa oli, jääb vaid oletada. Koos oma küla jahimehega hiljem sündmuspaika üle vaadates oli koerajälgi nii suuremaid kui ka väiksemaid,” räägib Alar Sepp.

Selliseid õnnetusi on Eestis juhtunud mujalgi, samal päeval lasi Viljandimaal talunik maha kaks tema lambakarja rünnanud koera.

Politsei kommentaar

“Alustasime juhtunu asjaolude väljaselgitamiseks väärtemenetluse kohaliku omavalitsuse korralduse seaduse (KOKS) § 663 alustel, mis sätestab vastutuse koerte ja kasside pidamise eeskirjade rikkumise eest, kui sellega põhjustati ettevaatamatusest varaline kahju või tervisekahjustus inimesele.

Piirkonna konstaabel Ivo Roosimägi sõnul selgus menetluse käigus, et koera kunagine omanik oli müünud koera edasi, kuid lemmikloomade registris jätnud looma omaniku vahetuse registreerimata ja samuti ei säilitatud uue omaniku andmeid. Täna (07.11.17) on koera tegelik omanik välja selgitatud ja ta sai kutse politseisse ilmumiseks.

Et vältida Teile kuuluva looma poolt varalise kahju või inimesele tervisekahjustuse tekitamist, palub politsei Teil kriitilise pilguga üle vaadata meetmed, mis olete rakendanud oma koerale takistamiseks tema ärajooksmist. Samuti palub politsei Teil looma võõrandamisel teha lemmikloomaregistris muudatus omaniku vahetuse kohta.”

Mida ütleb Jõelähtme valla koerte ja kasside pidamise eeskiri?

Vastab Sergei Dõmsa, Jõelähtme vallavalitsuse järelevalveametnik (tel 605 4878):

“Looma on lubatud pidada loomapidajale kuulavas või tema valduses olevas ehitises või territooriumil, mis peab olema piiratud viisil, et oleks välistatud looma omal tahtel välja pääsemine ja inimestele või teistele loomadele kallaletungimise võimalus. Mitmekorterilises elamus ja selle territooriumil lähtutakse loomapidamisel lisaks eeskirjale ka korteriühistu põhikirjast, kodukorras, ühise tegevuse lepingust ja muudest elamu ühist haldamist käsitlevatest dokumentidest.

“Koos oma küla jahimehega hiljem sündmuspaika üle vaadates oli koerajälgi nii suuremaid kui ka väiksemaid.”

Avalikus kohas loomaomanik peab tagama järelevalve oma koera või kassi üle vältimaks nende lahtipääsemist ning tagades inimeste ja loomade ohutuse. Koeraga avalikus kohas viibimisel peab koer olema lühikesel, omanikust maksimaalselt ühe meetri raadiuses liikumist võimaldava keti või rihma otsas või peab omanik koera tellitava rihma kasutamisel endast maksimaalselt ühe meetri raadiusesse tõmbama.

Eeskiri on kättesaadav Riigi Teataja veebilehel.

Kohaliku omavalitsuse korralduse seaduse § 66 alusel koerte ja kasside pidamise eeskirjade rikkumise eest, kui see ettevaatamatusest põhjustas varalise kahju või inimesele tervisekahjustuse, karistatakse rahtrahviga kuni 200 trahviühikut (ehk kuni 800 eurot).”

Alar Sepa sõnul on koeraomanik vabandanud ja hukkunud lammaste eest kahjutasu maksnud.

Jõulutoetuse saamiseks teada valda oma arvelduskonto number

Jõelähtme vallas makstakse jõulutoetust eakatele alates 70. eluaastast, puudega laste peredele ning paljulapselistele peredele, kus kasvab 4 või enam last. Toetuse saaja elukoht peab olema rahvastikuregistri järgi Jõelähtme vallas hiljemalt jooksva aasta 1. jaanuari seisuga. Jõulutoetuse kättesaamiseks palume teatada sotsiaallosakonnale oma arvelduskonto number neil, kes varem ei ole toetuse saajate hulka kuulunud.

Kontaktid: Liivi Vain 605 4880, liivi.vain@joelahtme.ee, Pilleriin Kurg 605 4860, pilleriin.kurg@joelahtme.ee.

Häirenupu-teenus – seitse aastat üle Eesti

Medi häirenuputeenus on igas Eestimaa otsas kättesaadav olnud juba üle seitsme aasta. Uurisime, kuidas häirenupp hättasatunud aidanud ja enam kui 30 inimesel isegi elu päästnud ning kuidas teisedki abivahendid oma kodus pikemalt iseseisvalt elada võimaldavad.

Häirenupp on kõige lihtsam abivahend. Üldjuhul on selle kasutaja eakas või liikumispuudega inimene, kes kannab kodus ja kodu lähistel viibides randmel või kaelas veekindlat kellataolist häirenuppu. Õnnetuse korral – olgu see kukkumine, terviserike või kasvõi tulekahju, vajutab hätta sattunu punast nuppu. Seejärel helistab spetsiaalne käed-vaba hoolekandetelefon – mis on paigutatud inimese kodus keskele asukohale – Medi kõnekeskuse operaatorile. Temaga suheldes selgitatakse välja kohapealne abivahetus. Operaator saadab vajadusel kohale hoolealuse usaldusisiku – lähisugulase, naabri, sotsiaaltöötaja, kriitilisele juhul ka kiirabi või päästetameti.

Häirenupu eesmärk ja suurim kasu ongi kohene teavitamine abivahetusest ning välise abi kiire saabumine. Paljudel juhtudel ongi abi saamine kiirus kriitiline, et kahandada õnnetusest tekkida võivad tagajärgi. Medi on aastatega lahendanud üle saja olukorra, kus ilma häirenuputa oleks hädasolija mitmeid tunde või lausa ööpäevi oma kodus abita olnud. Häirenupuga saab abi tavaliselt vähem kui tunniga, mis on hättasattudes ja abi oodates tohutu vahe.

Kaasaegsel häirenupul on lisaks nupu vajutamise võimalusele ka kukkumiseanduri funktsioon. Kukumisandur algatab tugeva põrutuse korral häirekõne automaatselt juhtul, kui inimene pärast kukkumist enam ei liiguta. Nii saab info võimalikult õnnetusest hoolealuse abilistele edastatud kas või meelemärkuse kaotusega lõppenud kukkumise järgselt.

Võrreldes populaarse mobiiltelefoniga on häirenupul märkimisväärsed eelised. Häirenupp on alati randmel, samas kui telefon kipub eakal kodus ikka kindlas kohas paiknema. Häirenupp on täiesti veekindel, sellega võib ka duši all käia, kus on libe ja servad, millest üle astudes on kukumisoht veelgi kõrgem. Samuti ei saa häirenupp vajalikul hetkel tühjaks, patareid kestab aastaid.

Medil on seitsme aasta jooksul korduvalt ette tulnud olukordi, kus mobiil on inimesel endaga, ent ta ei suuda seda ohuolukorras käsitleda. Häirenupul on vaja vaid üht nuppu vajutada või teeb sellegi ära kukkumiseandur. Häirenupu vajutus on palju lihtsam ja mugavam kui telefoni käsitlemine, eriti ärevas ohuolukorras, kus isegi noortel ei tule numbrid meelde.

Lisainfot saab Medi nõuan- deliiniil 661 8181, e-postiga info@medi.ee ja kodulehel www.medi.ee. (Mati Vares, Medi häirenuputeenus)

Sissetulekud hakkavad mõjutama maksuvaba tulu suurust

Laidi Suumann

Maksu- ja tolliameti teenindusosakonna Tallinna büroojuht

2018. aastal muutuvad oluliselt maksuvaba tulu arvestamise põhimõtted. Seni kehtis kõigile füüsilistele isikutele aastas üks kindel maksuvaba tulu määr (2017. a oli see 2160 eurot ehk 180 eurot kuus), lisaks täiendav maksuvaba tulu pensionidele ja tööõnnetushüvitistele. 2018. aastast hakkab üldine maksuvaba tulu määr olema 6000 eurot aastas ehk 500 eurot kuus, täiendavat maksuvaba tulu pensionitele ja tööõnnetushüvitistele enam ei ole.

2018. aastast hakkab maksuvaba tulu summa sõltuma isiku aastatulu suurusest ning võib olla väga erinev.

Inimestele, kelle tulu on alla 14 400 euro aastas (alla 1200 euro kuus), on ette nähtud maksimaalne maksuvaba tulu 6000 eurot aastas (500 eurot kuus).

Kõigile inimestele, kelle tulu jäävad vahemikku 14 400–25 200 eurot aastas (1200–2100 eurot kuus), leitakse personaalne maksuvaba tulu valemi alusel. Aastase maksuvaba tulu valem: 6000-6000/10 800 x (aastatulu summa – 14 400).

Nii näiteks arvutatakse aastatuluga 15 600 eurot maksuvaba tulu 5333 eurot järgmiselt:

- 15 600-14 400=1200
- 6000÷10 800=0,55556
- 0,55556×1200=666,67
- 6000-666,67=5333,33 eurot

Inimestele, kelle tulu on üle 25 200 euro aastas (üle 2100 eurot kuus), ei ole maksuvaba tulu ette nähtud.

Aastatulu

Maksuvaba tulu summa arvutamisel võetakse aluseks kõik aasta jooksul saadud tulumaksuga maksustatavad tulud. Aastatuluna arvestatakse palk, preemia, puhkusetasu (sh täiendavad lisapuhkused), juhatuselise liikme tasu, võlaõiguslike lepingute alusel saadud tasud, vanemahüvitis, haigus hüvitis, pension (vanaduspension, tööõnnetuspension, eripensionid, toitjakaotuspension), maksustatav toetus (nt PRIA poolt makstav pindalatoetus), ettevõtlustulu, välismaalt saadud tulu, kasu vara võõrandamisest (metsamaterjali ja kasvava metsa raieõiguse müük, kinnisasjade müük, väärtpaberite müük), rendi- ja üüritud, intress, maksustatav stipendium, jne., samuti dividendid ja muud osakapitali väljamakset, millest maksab tulumaksu ära äriühing.

Aastatuluna ei võeta arvesse maksuvabasid tulusid nt eluaseme müük, omandireformi käigus tagastatud vara müük, kasutatud asjade müük (sh auto), maksuvaba stipendium, maksuvabad toetused (lastetoetus, toimetulekutoetus, puuetega inimeste toetus, tööõnnetustoetus), elatis, lähetuse päevarahaga jms.

Uus maksuarvestuse süsteem eeldab, et iga inimene ise peaks senisest rohkem juba aasta kestel pöörama tähelepanu sellele, milliseks kujuneb tema aastane tulu ja kuidas see

Maksuvaba tulu

2018

Alates 2018. aastast sõltub maksuvaba tulu suurus sinu aastasest tulust

Kuidas arvutada järgmise aasta tulu suurust?

LIIDA kokku

brutosummad
(NBI dividendi puhul netosumma),
st summad koos tulumaksu, kohustusliku
kogumispensioni- ja töötuskindlustusmaksuga!

÷ 12

JAGA 12-ga
eeldatav aastane tulu



Oma tulu hulka ...

...arvesta maksustatav tulu, näiteks:

- + palk
- + töövõlaleping
- + vanema- ja haigus hüvitis
- + preemia
- + üüri- ja renditud
- + maksustatav stipendium
- + pension
- + tulu välismaalt
- + ettevõtlustulu
- + dividend
- + vara müük
- + jms.

...ära arvesta maksuvaba tulu, näiteks:

- kasutatud asjade müük
- elatis
- pere- ja toimetulekutoetus (nt lapse toetus)
- maksuvaba stipendium
- kingitused
- lähetuse päevarahaga
- erisoodustus
- eluaseme müük (maksuvaba)
- töövõimetoetus
- jms.

Kui sinu keskmine kuutulu on:

kuni 1200€
1201-2099€
alates 2100€

on sinu maksuvaba tulu:

500€/kuus
= 500 - 0,55556 x (sinu tulu - 1200)
0€

Kuidas tegutseda?

- Tee tööandjale avaldus maksuvaba tulu kasutamiseks. Kui see on varem esitatud, siis uuesti esitama ei pea
- Tee tööandjale avaldus maksuvaba tulu kasutamiseks ja märgi maksimaalseks summaks valemi järgi saadud number.
- a) palu tööandjal arvestada maksuvabaks tuluks 0 eurot; b) ära esita maksuvaba tulu avaldust.

Kui sissetulek on raskesti ennustatav, saad teha tööandjale avalduse maksuvabast tulust loobumiseks ja vältida sellega hiljem tulumaksu juurdemaksmist. Enamasti tulumaksu saad tuludeklaratsiooni esitamise tagasi.

Märgi e-MTAsse kasutuses olevad kontaktid, et saaksime sulle vajadusel saata teavituse maksuvaba tulu täitumisest aasta sees.

Maksu- ja Tolliamet
www.emta.ee
880 0811
emta@emta.ee

mõjutab tema poolt makstav tulumaksu.

Et tulused deklareerima asudes oleks vähem üllatusi, peaksid inimesed juba 2017. a lõpus mõtlema läbi oma järgmise aasta igakuised tulud ning võimalikud muud tulud (metsa müük, väärtpaberid, dividendid, PRIA toetus, üüritud jmt) ning tegema eeldatava aastatulu põhjal otsuse igakuise maksuvaba tulu kohta.

Maksuvaba tulu avaldus

Aasta kestel rakendatakse maksuvaba tulu kuupõhiselt tulumaksu kinnipidaja (väljamakse tegija) poolt. Maksuvaba tulu summa arvutatakse vastavalt brutotöötasu (arvestatud töötasu, millele peetakse kinni tulumaks, töötuskindlustus- ja kogumispensioni makse) või muu väljamakse brutosumma suurusel.

Väljamakse tegijal on õigus rakendada maksuvaba tulu ainult siis, kui inimene on esitanud vastava avalduse. Maksuvaba tulu saab rakendada ainult üks tulumaksu kinnipidaja, taoline põhimõte kehtib ka praegu.

Inimestel, kes töötavad mitmes töökohas või kes töötavad ja saavad pensioni, tuleb teha valik, kellele maksuvaba tulu avaldus esitada.

Soovitav on esitada üks avaldus terveks aastaks. Vajadusel saab aasta jooksul avalduse tagasi võtta või muuta avaldusel olevat maksuvaba tulu summat. Maksuvaba tulu summat võib muuta üks kord kuus, kuid igakuiselt avalduste esitamine ei ole mõttekas.

Kui aastatulu on kuni 14 400 eurot (kuus kuni 1200 eurot) või aastatulu on suurem, aga ainult üks väljamaksete tegija ja muud tulusid ei ole ette näha, võib esitada avalduse, kuhu on märgitud "arvestada maksuvaba tulu".

Sellise avalduse korral arvestab väljamakse tegija maksuvaba tulu seadusejärgses määras. Maksimaalne maksuvaba tulu kuus 500 eurot ning seda saab arvesse võtta kuni 1200 eurose tulu puhul. Nende-

le, kelle tulu on üle 2100 euro kuus, ei ole maksuvaba tulu üldse ette nähtud. Kui sissetulekud on kuus 1200–2100 eurot, siis arvutatakse maksuvaba tulu valemi järgi: 500-500÷900 x (väljamakse – 1200). Mida suurem on tulu, seda väiksemat maksuvaba tulu saab rakendada: nt 1300-eurose töötasu puhul on maksuvaba 444,44 eurot kuus, 1500 eurose töötasu puhul 333,33 eurot jne.

Seni esitatud avaldused maksuvaba tulu rakendamiseks jäävad kehtima ning väljamaksete tegijad (tööandjad, sotsiaalkindlustusamet), kellele need avaldused on esitatud, arvestavad tulumaksu kinnipidamisel seadusejärgse maksimaalse maksuvaba tuluga. Silmas tuleb pidada aga seda, et tulumaksu kinnipidaja saab arvestada üksnes tema enda poolt tehtavate väljamaksetega, inimese teisi sissetulekuid ta ei tea ja nii võib tekkida olukord, kus järgmisel aastal tuleb inimesel tulumaksu juurde maksta.

Kui sissetulekuid on erinevatest allikatest ning tulu jääb vahemikku 14 400 kuni 25 200 eurot aastas (1200 kuni 2100 eurot kuus), siis peaks esitama avalduse, kus on näidatud konkreetne maksuvaba tulu summa.

Näiteks saab brutotöötasu 800 eurot kuus ning pensioni 500 eurot kuus, tulud kuus on 1300 eurot. Olenemata sellest, kummale väljamakse tegijale ta on varasemalt maksuvaba tulu avalduse esitanud, peaks ta tegema uue avalduse, milles näidata maksuvaba tulu summaks maksimaalselt 444 eurot. Kui juba esitatud avaldust mitte muuta, siis saab väljamakse tegija rakendada 500-eurost maksuvaba tulu. Töötaja aastatulu kokku on aga suurem kui 14 400 eurot, seega temale ettenähtud maksuvaba tulu ei ole mitte 6000 eurot vaid 5333,33 aastas, ja tuludeklaratsiooni alusel tuleks järgmisel aastal tulumaksu juurde maksta. Kui ta teab, et saab aasta jooksul veel lisaks maksustatavaid tulusid (nt üüritud või PRIAst pindalatoe-

Tähelepanu pensionärid!

2018. aasta toob suurele osale inimestest kaasa maksuleevenduse, kui maksuvaba tulu määr ühes kuus kerkib 500 euroni. Kui täna on pensionäri kaks maksuvabastust (180 ja 236), siis uuest aastast süsteem ühtlustub ja kõigile on üks maksuvabastus, 500 eurot.

Pensionärid, kes ei tööta, ei pea 500-eurose maksuvabastuse kasutamise soovist sotsiaalkindlustusametit teavitama. Pensioni maksmisel kasutame maksuvabastust 500 euro ulatuses automaatselt.

Need pensionärid, kes töötavad, saavad valida, kas kasutavad maksuvabastust töötaja juures või sotsiaalkindlustusametis.

Küsimuste korral saab helistada 6610551 või kirjutada tulumaks@sotsiaalkindlustusamet.ee.

Lisainfo: www.sotsiaalkindlustusamet.ee/et/uudised/maksuvaba-tulu-alates-2018-pane-tahele, www.sotsiaalkindlustusamet.ee/et/maksuvaba-tulu-alates-1-jaanuarist-2018.

siis tuleks ka see tulu maksuvaba tulu rakendamise avalduses arvesse võtta.

Aasta lõpliku maksuvaba tulu kujunemist hakkavad mõjutama ka dividendid. Näiteks, töötasu- ja/või juhatuselise liikme tasu aastas kokku 12 000 eurot, dividendid 5000 eurot. Aasta tuluga 17 000 eurot on ettenähtud maksuvaba tulu 4555 eurot. Kui aasta jooksul arvestati maksuvaba 500 kuus, siis tuludeklaratsioonis tuleb töötasu pealt tulumaksu juurde maksta.

Kui kuusissetulekud lähenevad 2100 eurole või ületavad seda, peaks esitama avalduse, et maksuvaba tulu üldse ei rakendataks.

Sellise avalduse esitamine tuleb kasuks ka neile, kelle aastatulu on keeruline prognoosida või kellel on plaanis teha vara võõrandamise tehinguid ning aastatulu võib tulla suurem kui 25 200 eurot.

Näiteks kui inimene, kes saab 2018. a brutotöötasu 800 eurot kuus, müüb vara (kinnistu või metsamaterjal) ja saab kasu summas 20 000, seega on tema aastatulu kokku 29 600 eurot ning maksuvaba tulu 0 eurot. Kui sellise tehingu toimimine on juba ette teada, siis on soovitatav esitada avaldus üldse mitte maksuvaba tulu rakendada.

Kui tulu saamine ei olnud ette teada, siis võiks aasta kestel maksuvaba tulu arvestamise avalduse tagasi võtta, et hiljem tuludeklaratsiooni alusel makstav summa oleks väiksem. Inimese lõplik maksuvaba

tulu suurus selgub järgmisel aastal tuludeklaratsiooni esitamisel. Igakuine maksuarvestus ei anna enam kõigil juhtudel sama tulemust, mis aastapõhine maksuarvestus.

Kui maksuvaba tulu on rakendatud igakuiselt suuremas summas, kui tulu kokku võimaldavad, siis tuleb tuludeklaratsiooni alusel tulumaksu juurde maksta.

Kui tulumaksu kinnipidamisel ei ole maksuvaba tulu arvesse võetud või ei ole seda kogu aasta ulatuses ära kasutatud, siis saab inimene tuludeklaratsiooni alusel enamasti tulumaksu tagasi.

Maksu- ja tolliamet loob E-maksuametisse uue lahenduse "Minu sissetulekud", et inimesed saaksid olla kursis oma maksuvaba tulu kasutamisega ja võimaliku täiendava maksukohustusega, mis tuludeklaratsiooni alusel tekib. Praegu on võimalik väljamaksete ja maksuvaba tulu kasutamist näha e-maksuameti/e-tolli rubriigist "Töötamine ja väljamakset", > "TSD koondandmed"> "Väljamaksete andmete vaatamine".

Soovitame kõikidel inimestel oma kontaktid maksu- ja tolliametis üle vaadata ja värskena hoida, et saaksime vajadusel teada anda, kui aasta jooksul meile esitatud andmete alusel hakkab maksuvaba tulu piirmäär täis saama.

Teavet muudatustest ning muud maksu- ja tolliameti kodulehel www.emta.ee/et/eraklient.



Kristjan Tedremaa, Liisi Vesselov ja Roland Rikolas.

Fotod: Merike Metstak

Jõelähtme noored arutlesid, kuidas valda paremaks muuta

17. novembril toimus Jõelähtme valla esimene osaluskohtvik, mis oli suunatud noortele.

Roland Rikolas
Jõelähtme Osaluskohtvik 2017
peakorraldaja

Kohtvik toimus Kostivere Kultuurimajas. Osa võttis üpriski palju noori, arvestades seda, et üritus oli esmakordne. Peateemad, millega tegeldi, olid: põlvkultuur (laudkonda juhtis Irina Pärila, Kostivere Kultuurimaja kultuurijuht), infolevik noorte seas (laudkonda juhtis Karolin Kriiska, noortevolikogu liige), vaba aeg ja huvitegevus (laudkonda juhtis Mariin Viro-lainen, Loo noortekeskuse noorsootöötaja), noortepoliitika (laudkonda juhtis Kristjan Tedremaa Eesti Noorteühenduste Liidust) ja transport (laudkonda juhtis Andrus Umboja, Jõelähtme vallavanem). Osaluskohtvik kestis kaua ja lõpuks olid kõik väsinud.

Ürituse lõpus tehti kokkuvõtteid ja leiti, et probleeme nendes valdkondades on piisavalt, millega peaks tegelema. Transpordi valdkonnas toodi



välja, et ühissõidukid võiksid olla puhtamad, bussijuhid võiksid saada käitumiskoolituse, bussigraafik peaks olema reeglipärasem ja bussides peaksid olema olemas tablood, kus on kirjas peatuste nimed. Toodi välja, et tablood võiks olla märgitud ka kultuurisündmused.

Vaba aja ja huvitegevuse valdkonnas tuli välja, et noored ei tea noortekeskuste väljarendamise võimalusest, näiteks sünnipäevade pidamiseks. Noored tundsid, et noortekeskuses võiks olla ka huviringid,

sest koolimajas huviringides käimine on ebameeldiv. Tuli välja ka põhjus, miks noored ei käi väga noortekeskustes: selleks on ajapuudus, mis on tingitud trennidest ja muudest tegevustest pärast kooli. Lisaks leidsid noored, et ei ole piisavalt noortekeskuseid reklaamitud. Infoleviku lauas leiti, et noorte jaoks on tähtis, et üritusi reklaamitaks igal pool: koolis, poodides, ühistranspordis, sotsiaalmeedias jne. Tuleks luua Facebooki grupid, kus liigub noorte vaheline info, samas tu-

leks reklaamida tegevusi erinevates sotsiaalmeedia keskkondades.

Poliitika lauas tuli välja, et noored ootavad noortevolikogult rohkem tegutsemist. Leiti ka, et vald on noortele kõik võimalused andnud. Kultuuri laudkonna teemasid kokku võttes leiti, et meie vallas on paljusid asju, mille pärast olla uhked, näiteks loodus, paigad, mõisad, koolid ja külad. Noored leidsid, et üritused, mis on korraldatud meie vallas, on alati toredad. Selgus, et noored hindavad oma kodukohta, kuid ei tea selle ajaloost ja kultuurist kahjuks kuigi palju.

Korraldaja pilgu läbi vaadates läks üritus vägagi korda, kuna saime kaardistatud probleemset kohad just noorte endi vaatekohast. Ka kõik osalenud kiitsid üritust ja selle ülesehitust ning soovisid, et tulevikus toimuks veelgi osaluskohtvikuid.

Noortevolikogu teeb kõiki laudkondade kohta veel eraldi kokkuvõtteid ja annab vallavolikogule ning vallavalitsusele soovitusi, millistes noortega seotud tegevustes tuleks veel muudatusi sisse viia.

Harjumaa aasta tegijaid 2017 on selgunud

Küllli Vollmer
Konkursi eestvedaja

2017. aastal laekus tublimate tunnustamiseks kuues kategoorias 76 ettepanekut. Hindamiskomisjoni ühise otsusena tunnustati Harjumaa aasta ettevõtteks Ensto Ensek AS (Keila linn), aasta väikeettevõtteks Alleks Ehitus OÜ (Raasiku vald), aasta kodanikuühenduseks MTÜ Lootuse Küla (Kernu

vald), aasta toetajaks Indrek Mägi (Keila vald), aasta sädeinimeseks Kaisa Linno (Kuusalu vald) ja aasta tegu 2017 on Eesti mootorispori muuseumi Momu (Nissi vald).

Kandidaatide tänamine ja tunnustuste üleandmine toimub 23. novembril Kiisa rahvamajas.

Harjumaa aasta tegija on konkurs, mille raames Harju

Ettevõtlus- ja Arenduskeskus, Harju maavalitsus, Harjumaa Omavalitsuste Liit ja Kodukant Harjumaa tunnustavad silmapaistvaid tegusid Harjumaal ning inimesi, kodanikuühendusi ja ettevõtteid, kes on püüdnud maakonna arengusse.

Lisaks koostööpartneritele osalesid aasta tegijate valikul aasta tegijad 2016.

Konkursi läbiviimist toetavad ka Saku vallavalitsus, kultuurkapital, Kodanikuühiskonna Sihtkapital, siseministeerium ja Euroopa Regionaalarengu Fond.

Harjumaa aasta tegijaid on tunnustatud aastast 2003, erinevates kategooriates on kokku välja antud 72 tunnustust. Täpsem info www.heak.ee/harjuma-aasta-tegija.

Jõelähtme valla elanike arv seisuga 01.11.2017

	Mehi	Naisi	Kokku				
Jõelähtme vald	103	40	143	Liivamäe küla	160	155	315
Anuaru küla	42	36	78	Loo küla	20	16	36
Haapse küla	37	22	59	Loo alevik	1013	1009	2022
Haljava küla	77	69	146	Maardu küla	71	72	143
Ihasalu küla	48	33	81	Manniva küla	51	47	98
Iru küla	180	182	362	Neeme küla	139	151	290
Jõelähtme küla	55	51	106	Nehatu küla	9	15	24
Jõesuu küla	40	35	75	Parasmäe küla	36	26	62
Jägala küla	64	52	116	Rebala küla	83	84	167
Jägala-Joa küla	13	4	17	Ruu küla	55	42	97
Kabemeeme küla	66	53	119	Saha küla	74	65	139
Kallavere küla	59	45	104	Sambu küla	11	12	23
Koila küla	7	12	19	Saviranna küla	55	45	100
Koipsi küla	1	0	1	Uusküla	225	169	394
Koogi küla	77	59	136	Vandjala küla	22	21	43
Kostiranna küla	25	18	43	Võerdla küla	6	4	10
Kostivere alevik	338	380	718	Ülgase küla	46	51	97
Kullamäe küla	7	4	11				
				Kokku	3315	3079	6394

Teede talvine hooldus

Martti Taidre
Ehitusinsener

2017/2018 talveperioodil toimub teede talvine hooldus sarnaselt eelmiste talvedega.

Jõelähtme vallas hooldab riigimaanteid OÜ Üle, vallas olevaid teisi teid alates 1.11.2015 samuti OÜ Üle: e-post hoole@yle.ee ja ööpäevane dispetšerteenistus 523 8825.

Valla esindaja teede hoolduse valdkonnas on ehitusinsener Martti Taidre, martti@joelahtme.ee, 605 4886, 508 8973.

Erateede hooldamine

Vald on seadnud erateed, mis ei ole määratud avalikult kasutatavateks teedeks, osaliselt võrdsesse olukorda teiste teedega ehk erateid puhastatakse maksumaksja kulul kümme korda talve jooksul.

Sellest tulenevalt oleme võtnud osalise hooldusena palju teid, mida vald varasematel aastatel pole hooldanud, samas on mõned juurdepääsuteed jäänud ilma oma privilegeeritud seisusest.

Hooldusnimekirjades ei ole riigiteede või vallateedega külgnevate majapidamiste juurdepääsuteid, selliste teede hoolduskohustus on täiel määral maaomanikul.

Erateede omanikel on õigus taotleda eratee avaliku kasutusega teeks muutmist. Selleks tu-

leb teha vastav taotlus vallavalitsusele, misjärel hinnatakse iga tee puhul eraldi taotluse põhjendatust (elanike olemasolu, majapidamiste arv, juurdepääs avalikule objektile jne).

Teede hoolduse nimekirjad on valla kodulehel rubriigis transport-kommunaal teede alajaotus. Teede hoolduse lisanimikirjas olevate teede hooldust saab tellida ehitusinsener Martti Taidre kaudu.

Erateede täiendavat hooldamist on võimalik tellida vallateede hooldajalt, selleks tuleb võtta otse ühendust OÜga ÜLE ning sõlmida vastav leping.

Teede ääred olgu vabad

Vallavalitsusel ja teehooldajal on elanikele palve. Teede ääred tuleb vabastada lumelükkamist segavatest ilu- ja piirdevidest, puuokstest, põõsastest ja muudest takistustest. Arusaamatuste vältimiseks peaks ka autod parkima kinnistule.

Teehooldusfirma ei saa oma tehnikat lõhkuda ja jätab ohtlikes kohtades tee lumest lahti lükkamata. Pealegi võib lume alla mattunud kivide otsa sõita igatüki meist.

Kõik takistused, mis segavad lumetõrjet teedel, fikseeritakse teehooldusfirma klienditeeninduses, kuhu Jõelähtme valla elanikud võivad info edastamiseks pöörduda telefonil 523 8825 ja aadressile hoole@yle.ee.



06.12 Loo kultuurikeskuses kell 12–13 ja 07.12 Jõelähtme rahvamajas kell 12–13
rahvusliku motiiviga naiste riiete ja ahhaat, roosakvarts, oonüks, pärlitest ehete/keede/võrude esitlusmuük.

Lisaks bambusest soojad püksid (15 €), retuusid (12 €) ja sukkpüksid (8 €).
Tooteinfo www.ethel.ee.

Kuhu minna, detsember 2017

www.joelahtmekultuur.ee

1.–31.12		Loo raamatukogu	Näitus "Lapse hääl, lapse õigused"	Näitus kajastab laste ja noorte heaoluga seotud MTÜ-de projekte, mida Norra on toetanud viimase 5 aasta jooksul Eestis
1.–31.12		Kostivere raamatukogu	Näitus "Norra. Rannarahva lood"	Norra saatkonna korraldatud fotovõistluse parimad tööd, ehk eestlased Norrat pildistamas
1.–31.12		Neeme, Kaberneeme ja Jõelähtme raamatukogu	Näitus "Norra värvid"	Näitus "Norra värvid" on jagatud ära kolme raamatukogu vahel
1.12	15.00	Kostivere noortekeskus	Tantsupäev	
1.12	19.00	Jõelähtme rahvamaja	Jõelähtme lavagrupi etendus "Ülo, Alo ja ölu"	Viimast korda! Pilet 4, sooduspilet 3 €
2.12	11.00	Jõelähtme rahvamaja	Jõelähtme lastekaitse seltsi jõulupidu	
2.12	12.00	Jõelähtme kirik	Jõelähtme muusika- ja kunstikooli õpilaste jõulukontsert	
2.12	17.00	Loo kooli aula	Naisrahvatantsurühma Loolill 20.sünnipäevapidu	
3.12	13.00	Jõelähtme rahvamaja	Jõelähtme küla kokkusaamine	
3.12	15.00	Loo kultuurikeskus A-saal	1. advendi tähistamine	Tervitus Lilian Kappilt ja beebikooli lastelt. Muusikalist meeleolu loob segakoor Jõelähtme Laulusõbrad. Külla ootame õpetaja Margus Kirjat ja vallavanemat Andrus Umboja
3.12	16.30	Kostivere kultuurimõis	Advendiaja alguse ja mõisalongi avamine	Vastrenoveeritud teatri- ja muusikasalongi avamine. Jõulusõnumi edastavad Jõelähtme kirikuõpetaja Margus Kirja, vallavanem Andrus Umboja ja Kostivere alevikuvanem Toomas Laanejõe. Esimese advendiküünla süütamine. Esineb Viimsi õpetajate ansambel "Ladvaõunad"
4.12	10.00	Jõelähtme kirik	Jõelähtme valla lasteaegade 1. advendi tähistamine	
6.12	12.00	Kostivere päevakeskus	Lauluklubi	Juhendaja Kai Sõitja
7.12	12.00	Loo kultuurikeskuse väike saal	Pihlakobara ümarlaud	Vestlusringis on Urve Miidla. Maanteeameti projekt teemal "Hooli endast ja ole eeskujuks"
7.12	12.00–13.00	Jõelähtme rahvamaja	Soetame jõulukinke	Ethel Disain OÜ – särkide, tuunikate, seelikute, kleitide, pükste, retuaside, kardiganide, sallide, mantlite müük, lisaks magevee ja kultuurpärlitest ehted: kõrvaehed (10 €), käevõrud (15 €) ja kaelakeed (20–32 €) ning roostevabast metallist ja/või hõbedast (koos pärlitega) sõrmused ja prossid!
7.12	18.30	Neeme rahvamaja	Jõelähtme muusika- ja kunstikooli jõulukontsert	Esinevad Neeme filiaali õpilased
7.12	18.30–20.00	Loo kooli aula	Memme-taadi 28. pidu	Loo kooli 1–12-klasside õpilaste vanavanematele memme-taadi 28. pidu. Õpilaste kontsert kooli aulas ja ühine teelaud memmede kaasatoodud küpsetistega kooli sööklas
9.12	12.00	Loo kultuurikeskuse A-saal	Jõuluhommik	Päkapikkude küpsiste töötuba ja etendus "Muinasjutt päeval magavast kuningatütrest"
9.12	12.00	Jõelähtme rahvamaja	Näitlejatöö koolitus	Oodatud on kõik huvilised. Üritus tasuta
10.12	11.00	Kostivere kultuurimõis	Jõuluaja sigin-sagin	Jõuluingituste müük, kinkide pakkimine, kohvikukontsert, päkapikukino, lasteteater, näitused. Sissepääs tasuta! Kingituste, kohviku ja kino tarbeks võta kaasa sularaha
10.12	16.00	Jõelähtme rahvamaja	Lastedisko	5–10-aastastele. Külalasteteater Minni-Manni etendusega "Lamba samba". Pilet 2 €. Avatud puhvet
11.12	10.35–13.05	Loo kool	Heategevuslik jõululaat	Laadal müüvad 1–12-klasside soovijad omavalmistatud jõulukaupa. Lauamaks 1 € läheb kooli õpilasesinduse Eesti 100 balli korraldusfondi
11.12	18.00	Loo muusikakooli saal	Jõelähtme muusika- ja kunstikooli jõulukontsert	Mängivad õpetaja Ann Kase õpilased
11.12	18.00	Jõelähtme rahvamaja	Lastering	Oodatud on 5–10-aastased lapsed
12.12	15.30	Neeme rahvamaja	Eakate jõulupidu	Esinevad Viimsi tantsuansambel ja Els Himma
12.12	18.00	Kostivere kultuurimõis	Jõelähtme muusika- ja kunstikooli jõulukontsert	Esinevad Kostivere filiaali õpilased
12.12	19.00	Loo kultuurikeskuse A-saal	Loo kammerkoori ja Aruküla noortekoori jõulukontsert	Juhatab Age Imala
12.12	19.00	Neeme rahvamaja	Jõulukontsert	Esinevad ansambel Annabre ja Eesti Teaduste Akadeemia meeskoori ansambel. Kontsert on tasuta
14.12	12.00	Loo kultuurikeskuse väike saal	Pihlakobara kinopäev	
14.12	18.00	Loo kultuurikeskuse A-saal	Jõelähtme muusika- ja kunstikooli õpilaste jõulukontsert	Mängivad õpetaja A. Oidekivi-Saaremäel, M. Kamariku ja H. Piusi õpilased
15.12	13.05–13.50	Loo kooli aula	Mälumäng, 2. voor	Loo kooli 9–12-klasside ja Kostivere PK 9. klassi õpilastele
15.12	16.00	Kostivere noortekeskus	Kostivere noortekeskuse sünnipäev	
15.12	18.00	Loo kultuurikeskuse A-saal	Jõelähtme muusika- ja kunstikooli õpilaste jõulukontsert	Mängivad Loo klaveri- ja kitarriosakonna õpilased
15.12	19.00	Kostivere kultuurimõis	Kostivere mõisa filmiklubi "Keti lõpp"	Uus Eesti koomiline draamafilm "Keti lõpp". Peaosades Maiken Schmidt, Hendrik Toompere jr. Kinopilet 4 €
15., 18. ja 20.12	10.30–12.30	Jõelähtme rahvamaja	Jõelähtme jõulumaa	Meisterdamine, käsitöö, jõulukaartide valmistamine, piparkookide kaunistamine, mängutuba, jõuluetendus "Timbu-Limbu õukond ja lumemöldrid". Kohal on Jõuluvana. Reserveeritud

17.12	13.00	Kostivere kultuurimõis	Kostivere lasteaija jõulupidu	
17.12	18.00	Iru Ämma Maja	4. advent. Iru jõuluõhtu	
18.12	12.00	Kostivere päevakeskus	Jõulukohv	Külas on lauluklubi. Õnnitleme sünnipäevalapsi
18.12	13.30–15.30	Jõelähtme rahvamaja	Jõelähtme jõulumaa	Meisterdamine, käsitöö, jõulukaartide valmistamine, piparkookide kaunistamine, mängutuba, jõuluetendus "Timbu-Limbu öukond ja lumemõldrid". Jõuluvana. Pilet 5 €
18.12	19.00	Loo kultuurikeskus	Jõulud kamina ees Kristiina Rokashevichi ja Priit Strandbergiga	Jõulud on peredele olnud alati mõnus ühine koosolemise aeg. Vanasti kogunesid perekonnad oma hubastes küünaldesäras elutubades klaveri ümber, enamasti ema mängis klaverit, kõik kuulasid ning laulsid kaasa. Samasuguse mõnusa meeleolu loovad oma kontserdil noored kunstnikud klassikatäht Kristiina Rokashevich ja Vanemuise näitleja Priit Strandberg, et anda meile võimalus võtta üks hetk ja nautida ühiselt seda aasta ilusaimat aega. Pilet 5 ja 3 €
19.12	10.30–12.30	Jõelähtme rahvamaja	Jõelähtme jõulumaa	Meisterdamine, käsitöö, jõulukaartide valmistamine, piparkookide kaunistamine, mängutuba, jõuluetendus "Timbu-Limbu öukond ja lumemõldrid". Jõuluvana. Pilet 5 €
19.12	13.30–15.30	Jõelähtme rahvamaja	Jõelähtme jõulumaa	Meisterdamine, käsitöö, jõulukaartide valmistamine, piparkookide kaunistamine, mängutuba, jõuluetendus "Timbu-Limbu öukond ja lumemõldrid". Jõuluvana. Pilet 5 €
19.12	18.30	Loo kultuurikeskuse A-saal	Jõelähtme muusika- ja kunstikooli õpilaste jõulukontsert	Esinevad õpetajate V. Lääne ja E. Vendti õpilased
20.12	19.00	Loo kultuurikeskuse A-saal	Jõulukontsert Hanna-Liina Võsa ja Olav Ehalaga	Pilet 8 ja 6 €
21.12	9.50	Loo kooli aula	Jõuluplaybox	5–12-klasside jõuluplaybox
21.12	14.00	Loo kultuurikeskuse väike saal	Pihlakobara jõulupidu	
21.12	17.00	Jõelähtme rahvamaja	Senioride õdus õhtupoolik	Esinevad kandleansambel "Liuli", Raasiku rahvatantsijad, pilli- ja laulumees Endel. Laual verivorstid ja piparkoogid. Üritus tasuta
21.12	17.30	Kostivere kool	Jõulupidu	
22.12	9.00–9.30	Loo kooli aula	Kogu koolipere ühine jõuluhommik	Jõelähtme kirikuõpetaja Margus Kirja räägib, sütab ning kingib jõulutuled klassidele
22.12	19.00	Neeme rahvamaja	Eesti rahvusmeeskori jõulukontsert "Sinu usk on üks..."	Kaastegevad Pirjo Jonas (sopran), Kadri Toomaja (orel). Dirigent Kuldar Schüts. Kõlavad laulud elust, usust ja armastusest. Pilet 5/3 € müügil Neeme rahvamajas
24.12	11.00	Jõelähtme kirik	4. advendi jumalateenistus	
24.12	17.00	Jõelähtme kirik	Jõuluõhtu jumalateenistus	
24.12	21.00	Jõelähtme kirik	Jõuluöö jumalateenistus	
25.12	11.00	Jõelähtme kirik	1. jõulupüha jumalateenistus	
26.12	11.00	Jõelähtme kirik	2. jõulupüha jumalateenistus	
29.12	16.00	Kostivere noortekeskus	Kostivere noortekeskuse aastalõpu pidu	Muusikat teeb Artjom Savitski
29.12	19.00	Kostivere kultuurimõis	Suur aastalõpupidu	On rõõmu, nalja ja naeru! Tantsib ladina tantsutrupp "Panter"! Kunstnik Kristjan Juusu šaržid kohapeal! Tantsuks ansambel IŽ-58, solist Ranele. Õhtut juhivad Andres Karu. Avatud mõisakohvik. Registreeru kohe ja broneeri omale koht pidulauas! Info tel 5328 4841, Irina. Pilet 25 € eelmüügis Kostivere kultuurimõisas
30.12	20.00–01.00	Neeme rahvamaja	Uusaastapidu	Meeleolukas kaetud laudadega aastalõpu pidu. Tantsuks mängib ansambel 2in1 Band. Üllatusesinejad. Pilet 28 € eelmüügis Neeme rahvamajas
31.12	17.00	Jõelähtme kirik	Vana-aasta õhtu jumalateenistus	
31.12	21.00	Jõelähtme rahvamaja	Saadame vana aasta rõõmsalt ära	Esineb Neeme teater. Tantsuks ansambel Boss, solist ja õhtujuht Arlet Palmiste. Ilutulestik ja üllatusesinejad. Kaetud lauake! Pilet 25 € eelmüügis Jõelähtme Rahvamajas
31.12		Iru Ämma Maja	Külarahva vana aasta õhtu	Toimumisaeg täpsustamisel

Jõelähtme Vallavalitsus korraldus



Lihthanke nr 190221 "Loo keskkooli rekonstrueerimistöde ja juurdeehituse projekteerimine eelprojekti staadiumis" pakkujate kvalifitseerimine, pakkumuste vastavaks tunnistamine ja pakkujate ning pakkumuse edukaks tunnistamine.

Lähtudes riigihangete seaduse § 19 lg 1, § 85 lg 4, § 96 lg 1, § 98 lg 1, § 104 lg 6 ja lg 7, § 117 lg 1, § 125, lihthanke "Loo keskkooli rekonstrueerimistöde ja juurdeehituse projekteerimine eelprojekti staadiumis" (viitenumber 190221) hanke alusdokumentides esitatud tingimustest ning Jõelähtme Vallavalitsuse 14.09.2017 korraldusega nr 783 moodustatud hankekomisjoni pakkujate kvalifitseerimise, pakkumuste vastavaks tunnistamise ja pakkumuste hindamise 31.10.2017 protokollist ja neis toodud ettepanekutest, annab Jõelähtme Vallavalitsus korralduse:

1. kvalifitseerida hankele tähtaegselt pakkumused esitanud pakkujate ConArte OÜ (11732539), pakkujate P.P.Projekt OÜ (12875152) ja pakkujate Arhitektuuribüroo Tava OÜ (12251612) kuna nimetatud pakkujad vastavad esitatud hankepasside põhjal hanke alusdokumentides sätestatud kvalifitseerimise tingimustele,
2. tunnistada pakkujate ConArte OÜ, pakkujate P.P.Projekt OÜ ja pakkujate Arhitektuuribüroo Tava OÜ esitatud pakkumused vastavaks kuna nimetatud pakkujate esitatud pakkumused vastavad hanke alusdokumentides esitatud tingimustele,
3. tunnistada edukaks pakkujate P.P.Projekt OÜ (12875152), kes esitas pakkumuse hinnaga 38 760,00 eurot ilma käibemaksuta (46 512,00 eurot koos käibemaksuga),
4. jätta edukas pakkujate P.P.Projekt OÜ (12875152) hankemenetlusest kõrvaldamata kuna pakkujal ei esine RHS § 95 lg 1 või lg 4 nimetatud hankemenetlusest kõrvaldamise aluseid,
5. kvalifitseerida edukas pakkujate P.P.Projekt OÜ (12875152) kuna pakkujate vastab hanke alusdokumentides sätestatud kvalifitseerimise tingimustele,
6. vallavanem Andrus Umbojal sõlmida hankeleping eduka pakkujaga arvestades riigihangete seaduse § 125 lg 8 ja lg 9 toodud nõuetega,
7. käesoleva otsuse peale võib esitada vaidlustuse rahandusministeeriumi juures asuvalle riigihangete vaidlustuskomisjonile riigihangete seaduses sätestatud korras,
8. korraldus jõustub teatavastegemisest.

Mõisas kõlas heatasemeline koorilaul

Irina Pärila

Mardipäeval, 10. novembril, toimus kultuurimõisas südamlilik ning tõeliselt kaunis koorikontsert. Segakoor Jõelähtme Laulusõbrad (dirigent Leili Värte, klaveril Tiina Muddi) tegid ajarännaku Eesti koorilaulu loojate loomingusse ning Vilve Klettenberg rääkis juurde laulude tutvustavaid lugusid.

Kontserdi lisaloona laulis Jõelähtme Laulusõbrad Aare Värte loodud laulu "Mu eesti keel". See oli imeline ning puudutas kõigi kuulajate südameid ja hingekeeli.

Aitäh dirigent Leili Värte, aitäh hea kontsertmeister Tiina Muddi, aitäh Jõelähtme Laulusõbrad, aitäh hea publik!

Nauditav kontsert oli pühendatud juubelile Eesti 100.



Koorikontsert kultuurimõisas.

Foto Irina Pärila

Erivajadustega laste vanematele loodava tugigrupi esimene kohtumine Kostiveres toimub 22. novembril kell 18.00 Kostivere päevakeskuses.

Kohtumise teemad: erivajadustega laste peredele suunatud teenuste ja toetuste tutvustamine, koolituste ja seminaride korraldamine, kohapeal algatatud teemad

Lisainfo ja registreerimine Katrin Liiv, tel 605 4862, 520 4763, katrin.liiv@joelahtme.ee

Jõelähtme küla üldkoosolek toimub 3. detsembril kell 13.00 rahvamajas

- Päevakorras
1. Lasteringi "Jussike" tervitus külarahvale
 2. Külavanema valimised
 3. Kuidas edasi?
 4. Kohapeal algatatud küsimused
- Lisainfo Taimi Saarma

Treeningud Jõelähtme vallas

Jõelähtme valla sporditegevuse prioriteediks on võimaldada lastel, noortel ja täiskasvanutel tegeleda vabal ajal neile meelepäraste sporditegevusega kodu-

vallas. Sporditegevuseks on vallas erinevad spordiobjektid ja toimuvad mitmed treeningud.

Juhime tähelepanu, et alates lapse 4. aastaseks saamisel

järgnevat täiskuust kuni noore 20. aastaseks saamisel kalendriaasta lõpuni on võimalik Jõelähtme vallas taotleda hivi- ja sporditegevuse toetust.

Selleks tuleb Jõelähtme vallavalitsusele esitada vormikohane taotlus ja lisada maksmist toendavad dokumendid. Juulist kuni detsembrini tehtud kulutus-

te eest tuleb esitada taotlus hiljemalt 20. detsembriks 2017. Taotluse vorm, tingimused ja täpsem info on leitav valla koduleheküljelt <http://joelahtme.ee>

kovtp.ee/toetused. Lisainfo saamiseks pöörduge noorsootöö- ja spordispetsialist Liisi Vesselovi poole liisi.vesselov@joelahtme.ee või 605 4859.

BEEBIDELE JA LASTELE					
Beebide ujumine	E 14.00–14.40, N 11.00–11.40	Loo spordihoone	3–11 kuud	8 € kord, 30 € kuu, koos võimlemisega Loo kultuurikeskuses 50 €	Mirjam Helena Rannarütel, 5656 6389, miramee.studio@gmail.com
Väikelaste ujumine	N 10.00–10.50	Loo spordihoone	1–2 aastat	30 € kuu, koos võimlemisega Loo kultuurikeskuses 50 €	Mirjam Helena Rannarütel
Väikelaste ujumine	N 9.00–9.50	Loo spordihoone	2–3 aastat	30 € kuu	Mirjam Helena Rannarütel
Väikelaste ujumine	E 17.00–17.40	Loo spordihoone	2–4 aastat	30 € kuu	Mirjam Helena Rannarütel
Lasteaialaste ja koolieelikute ujumine	E ja K 17.45–18.30	Loo spordihoone	5–7 aastat	30 € kuu (1x nädalas), 45 € kuu (2x nädalas)	Mirjam Helena Rannarütel
Beebide võimlemine	T 11.00	Loo kultuurikeskus	3–11 kuud	30 € kuu, koos ujumisega Loo spordihoones 50 €	Mirjam Helena Rannarütel
Väikelaste võimlemine	T 10.00	Loo kultuurikeskus	1–2 aastat	30 € kuu koos ujumisega Loo spordihoones 50 €	Mirjam Helena Rannarütel
Mudilaste võimlemine	T 15.15–15.35	Loo lasteaed Pääsupesa	2–4 aastat	24 € kuu	Mirjam Helena Rannarütel
Mudilaste võimlemine	T 15.45–16.15	Loo lasteaed Pääsupesa	4–7 aastat	24 € kuu	Mirjam Helena Rannarütel
Tüdrukute võimlemine	K 16.45–17.30	Kostivere lasteaed	3–7 aastat	24 € kuu	Mirjam Helena Rannarütel
Laste jooga	K 16.00–16.30	Loo lasteaed Pääsupesa muusikasaal	5–7 aastat	5 € kord	Katrin Paldermaa, merriness@gmail.com
Laste jooga	N 16.00–16.30	Neeme lasteaed	5–8 aastat	5 € kord	Katrin Paldermaa
Karate	P 16.00–17.00 (üle nädala)	Neeme rahvamaja	5–8 aastat	Tasuta	Peeter Mahlapuu, karatekool Lembitu, info@k-lembitu.ee
Laste liikumistrenn "Hopsti"	N 16.30–17.00	Loo lasteaed Pääsupesa suur saal	3–7 aastat	3 € kord	Kadi Truuleht, 520 6600, ktruuleht@hotmail.com
Laste liikumistrenn "Hopsti"	E 16.30–17.15	Kostivere lasteaed	3–7 aastat	3 € kord	Kadi Truuleht
Karate	E 16.15–17.00, R 16.00–16.45	Loo lasteaed Pääsupesa suur saal	Väikelapsed	30 € kuu	Sten Aru, 526 0611, sten@shukokai.ee
Jalgpall	Täpsem info fctiigrid.ee	Loo staadion ja spordihoone, Kostivere lasteaia hoov	Alates 4. aastast	Täpsem info treenerilt	Sven Elenurm, 5626 5131, sven@fctiigrid.ee
NOORTELE					
Jalgpall	T ja N 17.10	Loo staadion	1–2 klass	28 € kuu	Sven Elenurm
Jalgpall	T ja N 16.00	Loo staadion	3–7 klass	28 € kuu	Sven Elenurm
Jalgpall	Talveperioodil E 17.00–18.00, N ja R 18.00–19.00	Kostivere kooli saal	1–4 klass	25 € kuu	Silver Raud, info@fctiigrid.ee

Wooluvabrik jätkab Linnamäel elektri tootmisega

Novembri esimesel päeval sai Jägala jõel asuv Linnamäe hüdroelektrijaam uue omaniku. Nelja osanikuga Wooluvabrik OÜ ostis Eesti Energialt jaama vaata-mata ebakindlusele, kas tulevikus seal elektrienergiat toota saabki, sest keskkonnaministerium nõuab jõe avamist kaladele.

Marko Tooming

Üks osanikest, advokaadibüroo HansaLaw OÜ juhtivpartner Vahur Kivistik ütles, et plaan on Linnamäel senist tegevust jätkata ehk toota elektrienergiat. Wooluvabrik OÜ osanike ringi kuulub neli juriidilist isikut, kellest üks, Jägala Energy OÜ, tegeleb hüdroenergia tootmisega Jägala jõel ka praegu, seda küll ülesvoolu, enne Jägala juga.

Uued omanikud on kursis keskkonnaministeriumi seisukohaga, ning kuigi see tekitab mõnevõrra ärevust tuleviku ees, on Wooluvabriku omanikel kindel plaan, kuidas nende tahe peale jääb.

"Jah, keskkonnaministee-

rium sai endale uue oponendi. Oleme nõus minema lõpuni välja, et (Linnamäel) säiliks praegune olukord," kinnitas Kivistik. "Tegelikult see risk ongi märkimisväärne. Me oleme raha sisse pannud, aga ei tea, mis saab."

Eelmine omanik, Eesti Energia, pani tänava augustis Linnamäe hüdroelektrijaama (HEJ) hoonestusõiguse enam-pakkumisele just sel põhjusel, et elektritootmise jätkamine on seal ebaselge.

Kogukonnaga koos

Linnamäe HEJ üle on vaeeldud aastaid, põhjuseks keskkonnaministeriumi soov taastada Jägala jõgi lõhejoena, mis tähendaks HEJ tammi lõhkumist, et kalad pääseksid jões vabalt liikuma.

Ministeriumi hinnangul on Jägala jõe näol tegemist suure potentsiaaliga lõhe- ja meriforelli jõega – kui see oleks lõhele avatud kuni Jägala joani, võiks see ligi 5 km pikkune lõik igal aastal anda kuni 12 600 noort lõhekalat.

Tammi lõhkumisega kaoks ka Linnamäe paisjärv, mis on kohalike jaoks oluline puhkepaik. Jõelähtme vald, kellele



Kuigi Linnamäe hüdroelektrijaam sai uue omaniku, ei muutu seal vähemalt praegu midagi – Wooluvabrik OÜ tahab säilitada kõik nii, nagu on seni olnud. Foto: Marko Tooming

kuulub HEJ kinnistu, on jaama säilimise poolt, sama meelt on ka kohalikud elanikud.

Kivistiku sõnul on Wooluvabrikul juba toimiv koostöö kohalike ja vallavalitsusega. "Kohtusime ka Jõelähtme vallavanemaga, tõesime, et oleme ühes paadis. Eesmärk on, et paisjärv säiliks ja elektritootmi-

ne jätkuks," ütles ta. "Kindlasti ei tasu arvata, et me tulime siia easy money (kerge tulu – M.T.) pärast. Ma ei salga, et meie jaoks on projektil äriiline mõõde, aga on ka tugev mõõde kaitsta Linnamäe keskkonda kui tervikut."

Jõelähtme vallavanema Andrus Umboja sõnul oli valla

esimene eelistus, et Eesti Energia jätkaks Linnamäel elektri tootmist, kuid samas pole vahet, kes on hoonestusõiguse omanik, oluline on omaniku tulevikuplaan. "Valla soov on jätkuvalt säilitada Linnamäe paisjärv ning töötav hüdroelektrijaam. Nii on võimalik tagada, et säilib olemasolev loo-

dus- ja elukeskkond," ütles Umboja.

Teerulli vastu

Kivistik, kes on ise kirklik kalamees, leidis, et huvid peavad olema tasakaalus ning kalade arvukust ja heaolu ei saa ilmingimata pidada olulisemaks kohalike elanike huvidest.

"Ma ei arva, et ainus kala, mis väärrib kaitsmist ja ainus elupaik, mis väärrib hoidmist, on forell ja see jõgi. Kui erinevaid huvisid võrrelda, siis see lähenemine, et tuleb teha lõheliste eluala, ruulib teistes teerullina üle," märkis ta. "Tuleb kaaluda erinevaid huvisid – ühel pool paar tuhat lõhet, mida Jägala jõgi paari kilomeetriga genereeriks, teiselt poolt on kaalukausil kohalike elanike – keda võib olla mõni tuhat – huvid."

Kivistik juhib tähelepanu ühele aspektile, millest pole seni räägitud, kuid mis peaks olema osa arutelu – nimelt energiatulgeolek.

"Ükskõik mis kriisi korral või kui juhtub mõni viperus, suudab Linnamäe HEJ varustada suurt osa Jõelähtme vallas. Kui panna juurde ka Jägala Energy jaam, jääks energiat valast ülegi," ütles ta.

Korvpall	E, K ja N 16.00–17.00	Kostivere kooli saal	1–4 klass, ka vanemad	20 € kuu	Üllar Kerde, kerde@hot.ee
Sulgpall	T 16.00–17.30	Kostivere kool	1–9 klass	Tasuta	Helen Kaarjärv, ranele.raudsoo@kostivere.edu.ee
Kergejõustik	K 14.20–16.00, N 15.15–16.00	Kostivere kool	3–9 klass	Tasuta	Sören Jõoras, soren.jooras@kostivere.edu.ee
Iluvõimlemine	E 14.50–15.35	Loo kooli aula	1–5 klass, tüdrukud	Tasuta	Valeria Shipilova, valeria.goljovljova@lookool.ee
Karate	T ja R 14.00–15.00	Loo kooli aula ja Loo kultuurikeskuse A-saal	1–12 klass	35 € kuu	Sten Aru
Budokool	K 15.00–15.45	Loo keskkooli aula	3–5 klass	15 € kuu	Priit Dello, 5649 4427, priit.dello@gmail.com
Budokool	R 14.00–14.45	Loo keskkooli aula	6–8 klass	15 € kuu	Priit Dello
Käsipall	E, K ja R 14.00–15.00	Loo spordihoone	1–2 klass	35 € kuu	Madis Kokkuta, 5661 4020, madis@hctallinn.ee
Käsipall	E, K ja R 15.00–16.00	Loo spordihoone	3–4 klass	35 € kuu	Madis Kokkuta
Karate	P 17.15–18.15 (üle nädala)	Neeme rahvamaja	9–13 aastat	Tasuta	Peeter Mahlapuu
Spordiring	E 15.00–16.00	Neeme kooli saal/õues	1–2 klass	15 € kuu	Pille Plakk, pilleplakk@hotmail.com
Spordiring	E 16.00–17.15	Neeme kooli saal/õues	3–6 klass	15 € kuu	Pille Plakk
Ujumine	T ja N 15.30, 17.30, 18.30	Loo spordihoone	Alates 7. aastast	20 € kuu	Maksim Ivanov ja Jüri Paavel, rskloo@hot.ee
Sportkarate	1x nädalas, täpsem info treenerilt	Loo spordihoone	Alates 6. aastast	Täpsem info treenerilt	Valeri Berdjugin, rskloo@hot.ee
Tennise treeningud	T ja N 14.00–17.00	Loo tenniseväljak/ Loo spordihoone	7–16 aastat	30 € kuu (1x nädalas), 50 € kuu (2x nädalas)	Kristjan Pakk, 5622 6004, kristjan@tennisekool.ee
KÕIGILE HUVILISTELE					
Jooga	T ja N 18.30–20.00	Loo spordihoone	Kõik huvilised	Täpsem info treenerilt	Tej Inder Kaur, 5623 4808, tejinder@kundaliniyoga.ee
Vesiaeroobika	E ja K 19.00–19.45	Loo spordihoone	Kõik huvilised	3.50 € kord	Triin Lindau, 5804 5994
Pilates	P 11.00	Ruhe rannamaja	Kõik huvilised	4 € kord	Triin Lindau
Aeroobika	E ja N 19.00	Loo kultuurikeskus	Kõik huvilised	Täpsem info treenerilt	Jelena Tepp, 526 0888
Jooga	E 19.00–20.30	Kostivere lasteaed	Kõik huvilised	5 € kord	Kadi Truuleht, FB Kostivere fitness trennid
Pilates	P 10.00–11.00	Kostivere lasteaed	Kõik huvilised	5 € kord	Kadi Truuleht
Pilates	N 18.00–19.00	Loo lasteaed Pääsupesa	Kõik huvilised	5 € kord	Kadi Truuleht
Zumba	N 19.30–20.30	Kostivere kool	Kõik huvilised	5 € kord	Kadi Truuleht
Rühmatrenn	T 19.00–20.00	Kostivere kool	Kõik huvilised	5 € kord	Kadi Truuleht
Toning	P 17.00–18.00	Kostivere kool	Kõik huvilised	5 € kord	Kadi Truuleht
Kostivere jõusaal	E, T ja N 17.00–20.00, P 16.00–18.00	Kostivere kool	Kõik huvilised	Pilet 3 €, 10x kaart 20 €	administraator@kostivere.edu.ee
Loo jõusaal	E–R 16.00–21.30, L 12.00–15.00	Loo Kultuurikeskus	Kõik huvilised	Pilet 3 €, õpilasele 2 €, kuukaart 23/13 €, 10x kaart 20 €, hooajakaart 95 €	Personaaltreener Alisa Mletsin, 523 1164, alisa.mletsin@gmail.com

DigiMaa projekt külmutatakse

Olav Harjo
DigiMaa projektijuht

Oktoobri viimasel nädalal teatas sotsiaaldemokraadist ettevõtlik- ja kommunikatsiooniminister Urve Palo, et omavalitsuste poolt lairibaühenduse soovijate kaardistamine mitmes maakonnas on äratanud huvi ka suurfirmades ning selle tõttu on ta otsustanud valitsuse plaani muuta.

Kui varem oli valitsus lubanud kaheks järgmiseks aastaks 20 miljonit eurot toetust niinimetatud viimase miili väljaehitamiseks sellistele maakonnalestele omavalitsuste projektidele nagu DigiMaa, siis nüüd plaanitakse see toetusraha anda hoopis ühele suuretevõttele.

See uus olukord paneb küsimä, mis saab nendest rohkem kui 18 000 sooviavaldusest, mis on DigiMaale saadetud ja mis kõige tähtsam, kas kõik soovijad saavad ka minister Palo plaani järgi endale majja lähiaastatel valguskaabliühenduse?

Riigikogu lairibaühenduse toetusrihma esindajad Andres Metsoja, Erki Savisaar ja Tanel Talve tegid minister Palole ettepaneku, et ta oma plaani ellu-

viimisel võtaks arvesse maakondlikes digiprojektides kogutud sooviavaldused. Samasuguse ettepaneku minister Urve Palo tegid oma pöördumises ka kümme maavanemat ja kümme omavalitsusliidu juhti. Paraku mingit selget seisukohata selles küsimuses ei ole ministri teeriumist tulnud.

Riik ei toeta

Minister Palo on öelnud, et riik hakkab toetama ainult “valgetel aladel” lairibaühenduse ehitust.

“Valge ala” tähistab piirkonda, kus täna puudub vähemalt 30Mbit/s internetiühendus ning kuhu sideettevõtjal puudub plaan kolme aasta jooksul ka rajada. Seega saavad riigitoetusel rajatavale valguskaablile loota ainult need, kellele täna üldse mingit sidekaablit majja ei tule ning kes ei asu ka sellises piirkonnas, kuhu sideettevõtjal võiks kolme aasta jooksul tekkida mõte oma võrku rajama hakata.

Kuna Telia on andnud teada, et plaanib lähiaastatel tagada suuremas osas oma vaskkaablitel põhineval lauatelefonivõrgus vähemalt 30Mbit/s internetikiiruse pakkumise, siis



tema võrgu piirkonda kindlasti riigipoolt toetatud valguskaablivõrku ei tule. Seega suur osa majapidamistest ja ettevõtetest, kes on DigiMaale oma sooviavalduse saatnud, jäävad riigi poolt toetatud ühendusest ilma kuna ei asu “valgetel aladel”.

20 miljonit pole piisav

Valitsus on eraldanud aastateks 2018 ja 2019 kokku viimase miili rajamiseks 20 miljonit eurot. Kui varem oli arvuta-

tud, et sellest rahast piisab kolme-nelja maakondliku digiprojekti toetamiseks, siis nüüd lubab minister Palo, et selle rahaga saab rajatud tervet Eestit kattev lairibaühendus.

DigiMaa majandusmudel nägi ette, et valguskaablivõrk ehitatakse korraga nii tiheasustusse, kus võrgu rajamine on ühe maja kohta odav kui ka hajaasustusesse, kus võrgu rajamine on kallim. Sellisel oleks tiheasustuse majad katnud osaliselt hajaasustuse majadesse võr-

kude rajamise kulud. Tänu sellele oleks DigiMaa võrgu keskmine ehitushind ühe maja kohta tulnud piisavalt madal, et 35% riigitoetusega terve võrk valmis ehitada. Arvestuste kohaselt oleks DigiMaa võrgu rajamiseks Harjumaal vaja olnud ligi 10 miljonit eurot riigi toetust.

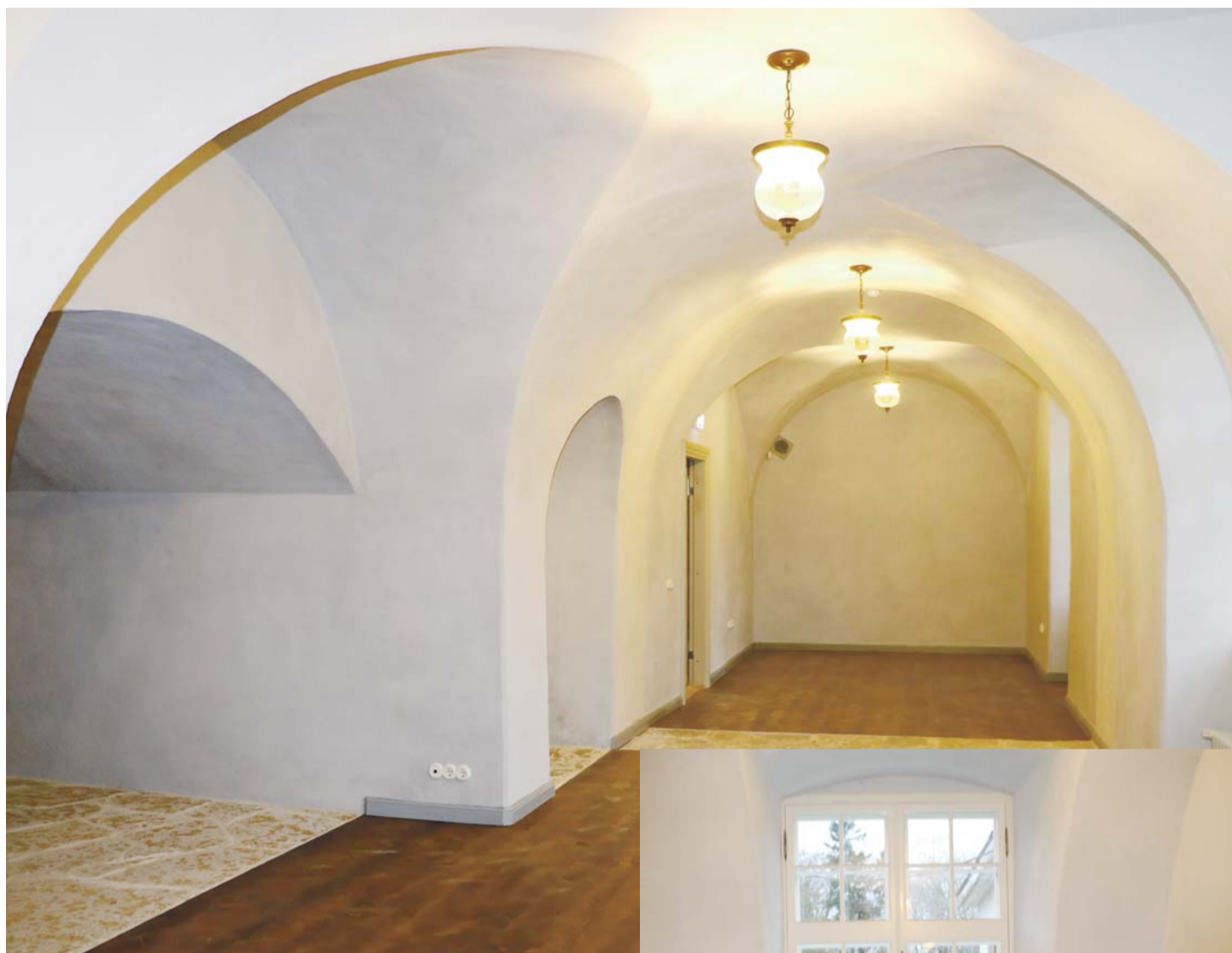
Minister Urve Palo plaan näeb aga ette, et terve Eesti peale on toetusraha ainult 20 miljonit eurot ning sellega toetatakse võrkude ehitust ha-

jaasustuses. Kuna aga ainult hajaasustusesse võrgu rajamine väga kallis, siis seni räägitud 35%-st toetusest enam kindlasti ei piisa. Seega võiksid saada riigi toetusel endale valguskaabli majja ainult väike osa nendest peredest, kes elavad hajaasustuses. Kõik kaugemad metsatalud peavad aga ka edaspidi leppima mõne raadio teel leviva internetiühendusega.

Mis saab edasi?

Sotsiaaldemokraadist minister Urve Palo on lubanud, et järgmise aasta esimeses pooles kuulutatakse välja riigihange leidmaks ühte üleriigilist ettevõtet, kes soovib 20 miljoni euro riigi toetuse eest hakata “valgetes piirkondades” lairibaühenduse rajama. Kuna hanketingimusi alles hakatakse välja töötada, siis midagi täpsemat on esialgu väga raske ennustada. Praeguse seisuga DigiMaa projekt külmutatakse ning edasised otsused tehakse järgmisel aastal peale majandusministeriumi edasiste plaanide selgumist.

Kõik DigiMaa info ja suhtuskanalid jäävad avatuks ning läbi nende antakse infot ka edaspidi.



Kostivere mõisas avatakse renoveeritud ruumid

■ Kostivere mõisa esimese korruse salongi ja WC-de ehitus ning renoveerimistööd on lõpule jõudnud. Renoveeritud ruumide pidulik avamine toimub 3. detsembril advendiaja avamise ning advendiküünla süütamisega ühel ajal.



KOP 2017 sügisvooru tulemused

Kohaliku omaalgatuse programmi 2017. aasta sügisvooru taotluste rahastuse saidid mitmed Jõelähtme valla organisatsioonid:

- Iru Ämma Klubi, treeningseadmed Iru külaplatsile, 2000,00 eurot
- Jõelähtme rahvarõivaste selts MTÜ, projekt "Näputöökambris uut ja vana – osa 2: teeme selgeks!", 1796,31 eurot
- Suurekivi MTÜ, projekt "Liivamäe küla mänguväljaku atraktsioonid", 2000,00 eurot

- Rebala Kultuuriruum MTÜ, projekt "Vandjala külaplats XI etapp", 1800,00 eurot
- Ajaveski MTÜ, projekt "Seadmed keeraamika tööruumi", 1738,00 eurot
- Kaberneeme Klubi MTÜ, projekt "Kaberneeme depoohoone I etapi valveseadmed", 1920,00 eurot
- Uusküla Külaselts MTÜ, projekt "Uusküla külaplats IV etapp: lauatennis, discgolf ja kiiged külaplatsile", 2000,00 eurot

- Rootsi-Kallavere Küla Selts MTÜ, projekt "Rootsi-Kallavere külamuuseumi ukse ja akende renoveerimine", 1788,40 eurot
- Neeme Rannavalve Selts MTÜ, projekt "Meie oma poolsaar", 2000,00 eurot
- Kostivere Selts MTÜ, projekt "Noored Kostivere näputöökambris!", 1450,35 eurot

Harjumaal rahastati kokku 67 taotlust, millest koguni 11 olid Jõelähtme valla mitetulunduslikud ühingu.

Jõelähtme Vallavolikogu otsused

Jõelähtme Vallavolikogu otsus, 30. oktoober 2017 nr. 14

Harjumaal Omavalitsuste Liidu üldkoosolekule Jõelähtme valla esindajate ja nende asendajate nimetamine.

Kohaliku omavalitsuse korralduse seaduse § 22 lõike 1 punkti 25¹, kohaliku omavalitsuse üksuste liitude seaduse § 7 lõike 2 alusel ja juhitudes Harjumaal Omavalitsuste Liidu põhikirja (kinnitatud Harjumaal Omavalitsuste Liidu volikogu koosolekul 14.06.2017) § 9 lõikest 1, Jõelähtme Vallavolikogu otsustab:

1. Nimetada Jõelähtme Vallavolikogu 9. koosseisu tähtjaks Harjumaal Omavalitsuste Liidu volikogusse Jõelähtme valla esindajateks:
 - 1.1. Jõelähtme Vallavolikogu (edaspidi: volikogu) esindajana – Väino Haab;
 - 1.2. Jõelähtme Vallavolikogu (edaspidi: vallavolikogu) esindajana – Andrus Umboja.
2. Määrata käesoleva otsuse punktides 1.1 ja 1.2 nimetatud valla esindajate asendajad alljärgnevalt:
 - 2.1. volikogu esindaja asendajaks – Roland Rikolas;
 - 2.2. vallavolikogu esindaja asendajaks – Merike Metstak.
3. Käesoleva otsuse peale võib esitada vaide Jõelähtme Vallavolikogule (Postijaama tee 7, Jõelähtme küla, Jõelähtme vald, Harjumaal) haldusmenetluse seaduses sätestatud korras 30 päeva jooksul, arvates päevast, millal isik vaidlustatavast otsusest teada sai või oleks pidanud teada saama, või esitada kaebuse Tallinna Halduskohtule (Pärnu mnt 7, Tallinn) halduskohtumenetluse seadustikus sätestatud korras 30 päeva jooksul, arvates otsuse teatavastegemisest.
4. Otsus jõustub teatavastegemisest.

Jõelähtme vallavolikogu otsus, 30. oktoober 2017 nr 15

Jõelähtme valla esindajate ja nende asendajate nimetamine Eesti Maaomavalitsuste Liidu üldkoosoleku – Maapäeva – koosseisu.

Kohaliku omavalitsuse korralduse seaduse § 22 lõike 1 punkti 25¹ alusel ja juhitudes Eesti Maaomavalitsuste Liidu põhikirja punktist 28, Jõelähtme Vallavolikogu otsustab:

1. Nimetada Jõelähtme Vallavolikogu 9. koosseisu tähtjaks Jõelähtme valla esindajateks Eesti Maaomavalitsuste Liidu üldkoosoleku – Maapäeval:
 - 1.1 Jõelähtme Vallavolikogu (edaspidi: volikogu) esindajana – Väino Haab;
 - 1.2 Jõelähtme Vallavolikogu (edaspidi: vallavolikogu) esindajana – Andrus Umboja.
2. Määrata käesoleva otsuse punktides 1.1 ja 1.2. nimetatud valla esindajate asendajad alljärgnevalt:
 - 2.1 volikogu esindaja asendajaks – Roland Rikolas;
 - 2.2 vallavolikogu esindaja asendajaks – Merike Metstak.
3. Käesoleva otsuse peale võib esitada vaide Jõelähtme Vallavolikogule (Postijaama tee 7, Jõelähtme küla, Jõelähtme vald, Harjumaal) haldusmenetluse seaduses sätestatud korras 30 päeva jooksul, arvates päevast, millal isik vaidlustatavast otsusest teada sai või oleks pidanud teada saama, või esitada kaebuse Tallinna Halduskohtule (Pärnu mnt 7, Tallinn) halduskohtumenetluse seadustikus sätestatud korras 30 päeva jooksul, arvates otsuse teatavastegemisest.
4. Otsus jõustub teatavastegemisest.

Hei, tantsu- ja teatruhuvilised noored!

Jõelähtme Lavagrupp otsib paari hakkajat neiu, kes teeksid vuslavastuses tantsunumbri ja ka väikese sõnalise etteaste. Vanus võiks olla 17–25 aastat. Huvi korral helistada 5397 8896, Maie.

AEG VARUDA PALGI TALU TALVEKARTULIT!

Kartulisort: ARIELLE (sobib nii salatit kui lauakartuliks)
Pakitud: 25 kg kotti
Hind: 25kg / 10 eur
Tallinna piires kojuvedu TASUTA!
Tel: 5851 9777

Jõelähtme vallavalitsus teatab:

Detailplaneeringu lähteseisukohti ja eskiislahendust tutvustav avalik arutelu

• Uusküla Vana-Muuga tee 7 maaüksuse detailplaneeringu lähteseisukohtade ja eskiislahenduse tutvustamine ning avalik arutelu toimub Jõelähtme vallamajas 12.12.2017 kell 15.00. Materjalidega saab tutvuda Jõelähtme valla kodulehel (joelahtme.kovtp.ee) ja kaardirakenduses EVALD (<http://service.eomap.ee/joelahtmevald>).

Detailplaneeringute avalikud väljapanekud

• Ihasalu küla Jaaguvälja maaüksuse ja lähiala detailplaneeringu avalik väljapanek toimub 11.12.2017–09.01.2018 Jõelähtme vallamajas. Detailplaneering on algatatud Jõelähtme Vallavalitsuse 10.12.2015 korraldusega nr 825 "Ihasalu küla Jaaguvälja maaüksuse ja lähiala detailplaneeringu koostamise algatamine, lähteülesande kinnitamine ja keskkonnamõjude strateegilise hindamise algatamine jätkamine". Detailplaneeringu koostamise eesmärgiks on maaüksuste jagamine elamumaa ja transpordimaa kruntideks, moodustatavale elamumaa kruntidele ehitusõiguse ja hoonestustingimuste määramine kokku nelja üksikelamu ja neid teenindavate abihoonete ehitamiseks ning Ihasalu tee välja kruntimisel moodustatava teemaa üle andmine avalikuks kasutamiseks. Samuti tehnovõrkude lahendamise ja keskkonnakaitseliste abinõude seadmine planeeringuga kavandatava elluviimiseks. Planeeritava ala suurus on ca 1,3 ha. Detailplaneeringu algatamise taotlus sisaldab ettepanekut kehtiva üldplaneeringu muutmiseks.

• Neeme küla Tammiku kinnistu detailplaneeringu avalik väljapanek toimub 11.12.2017–08.01.2018 Jõelähtme vallamajas. Detailplaneering on algatatud Jõelähtme Vallavolikogu 29.09.2011 otsusega nr 226 "Neeme küla Tammiku kinnistu ja lähiala detailplaneeringu koostamise algatamine ning lähteülesande kinnitamine" eesmärgiga kavandada üksikelamu koos kõrvalhoonega. Planeeringuala suurus koos lähialaga määrati ca 3100 m². Vastuvõetav detailplaneering teeb ettepaneku üldplaneeringu põhilahenduse muutmiseks.

Kehtestatud detailplaneering

• Jõelähtme Vallavalitsus on kehtestanud 02.11.2017 korraldusega nr 933 Ihasalu küla Suurekivi 1 maaüksuse detailplaneeringu. Detailplaneeringuga on kavandatud Suurekivi 1 maaüksusele küllakogukonnale vajalik külaplats ja määratud ehitusõigus 175 m² ehitisealuse pinnaga külaseltsihoone rajamiseks, kusjuures kavandatud seltsimaja korruseliseks mere poolt on lubatud kaks korrust ja Ihasalu tee poolt üks korrus ning maksimaalne kõrgus maapinnast on lubatud mere poolt kuni 9 m, Ihasalu tee poolt kuni 6 m. Maaüksuse idapoolsele alale on planeeritud eraldi hoonestusala kuni 60 m² ehitisealuse pinnaga ühekoruselise kuni 5 m kõrge paadikuuri rajamiseks. Samuti on lahendatud juurdepääsuteed kinnistule ning juurdepääsuteed Suurekivi 1 kinnistu kaudu naaberkinnistutele. Tagatud on avalik juurdepääs rannale ja kallasarjale. Planeeritud on laatrikoha rajamine ja lahendatud on ümbruskonna tuletõrjeveree saamine. Külaplats on kogukonna kooskäimiseks mõeldud plats, kus küla seotud ja ümbruskonnas elavad isikud tähistavad ühiselt kogukonnale olulisi sündmusi ja tähtpäevi. Tegemist on ümbruskonna elanike vabaaja sisustamiseks mõeldud rekreatsioonilisel eesmärgil kasutatava maaüksusega, mille kaudu on võimalik tal avalik juurdepääs rannale ja kallasarjale. Ühtlasi on Suurekivi 1 maaüksus oma puhke- ja vabaaja veetmise võimalustega ning küla kultuuri ja identiteedi hoidmise ning arendamise seisukohalt olulise avaliku huviga objekt. Planeeringulahendus arvestab võimalikult suure hulga ühiskonnaliikmete vajaduste ja huvidega ning on kooskõlas kultuurilise ja sotsiaalse jätkusuutliku arenguga. Detailplaneeringu koostamisel on arvestatud naaberkinnistute omanike huvidega, planeeringuga on kavandatud juurdepääsud. Planeeringulahenduse realiseerimisel paraneb juurdepääsuks kasutatav tee kvaliteet. Samuti ei kavandata planeeringualale tegevusi, mis võiksid negatiivselt mõjutada isikute igapäevast elutegevust. Detailplaneeringuga kavandatakse külaplats eesmärgiga säilitada ja edendada külakultuuri ja identiteeti. See hõlmab muuhulgas ka olemasolevate väärtuste hoidmist ja säilitamist, sh elukeskkonna väärtustamist. Detailplaneeringu koostamine külaplatsi rajamiseks on kantud küllakogukonna ja avalikest huvidest säilitada väljakujunenud olustik ning olemasolevaid ja säilitamisväärtuste väärtuste kahtustamist ei kavandata. Käesoleva detailplaneeringu kehtestamisega luuakse eeldused kasutajasõbraliku ning turvalise elukeskkonna ja kogukondlike väärtusi kandva ruumilise struktuuri olemasoluks ja säilitamiseks ning esteetilise miljöö arenguks, säilitades olemasolevat väärtust.

Detailplaneeringu osalise kehtetuks tunnistamise eelnõu avalik väljapanek

• Jõelähtme Vallavolikogu 26.06.2001 otsusega nr 45 kehtestati Jõelähtme valla Ihasalu küla Pii Maat I maaüksuse detailplaneering. Ihasalu küla Pii tee 2, 10 ja 12 omanikud on esitanud taotluse detailplaneeringu osaliseks kehtetuks tunnistamiseks Pii tee 2, 10 ja 12 osas, kuna soovivad loobuda detailplaneeringu edasisest elluviimisest. Jõelähtme Vallavolikogu 26.06.2001 otsuse nr 45 "Ihasalu küla Pii Maat I maaüksuse detailplaneeringu kehtestamine" osalise kehtetuks tunnistamise eelnõu avalik väljapanek toimub 4.–18.12.2017 Jõelähtme vallamajas. Tutvuda on võimalik Jõelähtme Vallavalitsuse poolt ettevalmistatud detailplaneeringu kehtetuks tunnistamise eelnõuga, mis on eespool nimetatud ajavahemikul kättesaadav ka Jõelähtme valla koduleheküljel.

Tere, kallid inimlendid, kes te ajavahemikul 10.–16.11.2017 rüüstasite Kostivere pesapalliväljakut.

Pesapalliklubi Kostivere Amigos soovib, et varastatud esemed tooksid teile samapalju rõõmu kui 7 aasta jooksul meie meeskonnale ja Eesti pesapallile. Meil oleks teile mõned ettepanekud, kuidas varastatud asju kasutada: veekindlast vineerist saaksite endale ehitada lootsiku, et siis meie ilusalt kodumaalt võimalikult kaugemale seilata, sest ilmselgelt see pole koht teiesugustele; võrguga saaksite oma mereretkel kala püüda; kummimatte saaksite kasutada pikal merereisil oma istmikupehmenustena; kahjuks ei oska soovitada, mida ette võtta katkiste tabalukku-dega, sest ankruna kasutamiseks on nad liiga kerged, aga küll te kamba peale ka selle välja mõtlete.

Kui nüüd tundsite ennast puudutatuna ja tahaksite tehtut heastada, siis meie kontaktid leiad internetist – jah, see on see sama asi, mis mööda halli juheta arutisse tuleb.

Üleskutse kõikidele headele inimestele: kui teil on mingisugustki informatsiooni, mis võiks meil aidata tabada need moraalselt mandunud olendid enne, kui nad pikale merereisile asuvad, – siis võtke meiega kindlasti ühendust – info@amigosbaseball.com.

Kostivere Spordiselts



Jõelähtme valla uued kodanikud

- Maria ja Hendrik Toompere, poeg Karl Hendrik 07.10.2017
- Veronika Peetso ja Toomas Susi, poeg Germa ja tütar Gerlin 21.10.2017
- Kadri Malmberg ja Eno Tepp, poeg Vootele 24.10.2017
- Jelena Filippova ja Roman Kopõš, tütar Viktoria 24.10.2017
- Triin Lehtmets ja Guido Potter, poeg Karl Johannes 25.10.2017
- Maarja Lään ja Sven Pähklamäe, poeg Erki 31.10.2017
- Eva Rüütel ja Kaur Ajamaa, tütar Eleanor 02.11.2017
- Käthlin Läänsalu ja Erki Poomann, poeg Devon 05.11.2017
- Signe ja Kristjan Peegel, poeg Mathias 10.11.2017



KAIMA TEENUSED OÜ

Kontori- ja koolitarbed

Saha tee 11A
Loo alevik
Tel 5664 7274

Avatud:
E kell 10–18 T kell 13–17
K kell 10–18 N kell 10–17

- ☑ Lahtine küttepuu
- ☑ Kontaineris küttepuu
- ☑ Vörkkotis küttepuu
- ☑ Korstnapühkija
- ☑ Puitbrikett
- ☑ Pellet

Puu24.ee
☎ 6 0001 36
☎ 5 2000 93

KODU SOODSALT
SOOJAKSI!

Õnnitleme sünnipäevalapsi

99	08.11	HELMİ SAKSUS	Loo alevik
93	26.11	LAINЕ NERO	Iru küla
91	02.11	ELLEN RATASEPP	Loo alevik
89	30.11	LEMBIT SAALISTE	Loo alevik
87	16.11	VAIKE VAHER	Uusküla küla
86	04.11	AINO SIKKA	Loo alevik
85	16.11	HILJA KOEMETS	Koila küla
85	19.11	MARIA BEKRINA	Jägala küla
84	05.11	VELDA TAIMSAAR	Maardu küla
84	08.11	LISETTE PAEMURD	Ihasalu küla
84	15.11	SUULE HEINMETS	Loo alevik
84	17.11	JOHAN JÜRGENSON	Jõesuu küla
84	20.11	LEMBIT AASLA	Kaberneeme küla
83	19.11	LEILI SAEM	Neeme küla
83	29.11	HELVE MAALA	Loo alevik
81	11.11	ÜLO KURGPÖLD	Loo alevik
81	16.11	ENDEL SAKS	Loo alevik
81	24.11	HELVI RABOVALJUK	Kostivere alevik
80	07.11	ERNA ENGMAN	Iru küla
80	19.11	ASTA HEIN	Neeme küla
75	04.11	ARNO KANNIKE	Iru küla
75	09.11	HIISI POOL	Kostivere alevik
70	07.11	LIIDIA KLOOSTER	Loo alevik
70	13.11	MAIRE UUTAR	Koogi küla
70	15.11	NATALJA SEDOVA	Jõelähtme vald
70	16.11	TIJU LEEMET	Loo alevik
70	19.11	EVA PEEGEL	Loo alevik

29. detsembril algusega kell 19.00

Kostivere Kultuurimõisas SUUR AASTALÕPUPIDU

On palju rõõmu, nalja ja naeru!
Tantsib Ladina tantsutrupp PARTNER!



Tantsuks ansambel IZ-58 solist RANELE



Kunstnik

KRISTJAN JUUSU lõbusad šaržiportreed

AVATUD MÕISAKOHVIK



Õhtut juhib

ANDRES KARU

Registreeru kohe ja broneeri omale koht pidulauas!

Pilet 25€ (ainult eelmüügis) Kostivere Kultuurimõisas

Info tel: 5328 4841 Irina

10. detsembril kell 11 Kostivere Kultuurimõisas kell 19



**Vanametalli
KOKKUOST**
ALATI HEAD HINNAD
☎ 609-9499
BETOONI7A TALLINN
www.tolmets.ee

Jõelähtme
vallaleht

Jõelähtme valla teabe ja infoleht. Väljaandja on Jõelähtme vallavalitsus.

Omavalitsuse õigusaktidega saab tutvuda valla kantsleis ja raamatukogudes ning www.joelahtme.kovtp.ee ja www.volis.ee. Toimetaja Merike Metstak, 605 4865, 527 8870, merike.metstak@joelahtme.ee, ajaleht@joelahtme.ee. Tasulise reklaami ja kuulutuste tellimine 646 2214, 5562 5500, myyk@harjuelu.ee. Jälgi meid nüüd ka Facebookis: www.facebook.com/joelahtme.

Sügav kaastunne

Viktor Sepamägi
10.02.1953–22.10.2017
Aime Kõrts
30.03.1933–29.10.2017
Hilma Junus
10.11.1927–14.11.2017

Armas Elo Sepp,
avaldame südamest
kaastunnet kalli
ISA
kaotuse puhul.

Loo lasteaid
Pääsupesa

ERAKUULUTUSED

MÜÜK

• Liugused ja garderoobid. Parimad hinnad. Tel 522 1151, www.nagusul.ee, FB Nagusul OÜ

• Müüa armas ja hoolega hoitud suvekodu Laitses, Kaasiku küla, Vega AÜ, Kernu vald. Suvekodu 59 m², kuiv korralik kelder, põõning, krunt 859 m² piiratud aia ja hooldatud hekiga, uus puurkaev, korralik kuur, ahjuküte, soojamüür, kamin, saun. Lisaküsimused tel 553 1485 või tai-vop01@gmail.com

• Müüa biopuhastid, septikud, imbtunnid – vaata www.biomahuti.ee. Küsi personaalset pakumist! Tel +372 5811 7118 või viljar@biomahuti.ee

• Müüa muld, liiv, killustik, kruus, freesasfalt + transport. Tel 5395 3788

• Telli Eesti lipud, vimplid, vardad ja var-dahoidjad e-poest www.lipuvabrik.ee. Kaup kätte 24 tunni / 1 tööpäevaga!

OST

• Ostame metsakinnistuid ja põllumaad üle kogu Eesti. Hindame Teie vara ning teeme omalt poolt Teile parima pakku-mise, tel 5851 9777

• Ostan kasutuseta jäänud sõiduauto või kaubiku, võib olla remonti vajav, pakku-da võib ka vene autot. Tel 512 7543, bar500@hotmail.com

• Ostan seisma jäänud firma. Tel 5808 8088

• Ostan talumaja koos maaga. Hooned võivad vajada põhjalikku remonti. Tele- fon 508 0065

• OÜ Estest PR ostab metsa- ja põllu- maad. Tel 504 5215, 514 5215, info@est-land.ee

• Soovin osta suvilat, talu või sobivat krunti maakodu rajamiseks. Kõik pakku- mised on teretulnud. Kontakt tel 5660 9123, Toomas

TEENUS

• Ehitusluba. Kasutusluba. Projekteeri- mine. Ehitise audit. Hoonete seadusta- mine. Tel 522 0023, Mikk. Täname klien- te keda oleme saanud aidata!

• F-Trans OÜ teostab reovee ärave- du Jõelähtme vallas. Tellimine ja in- fo tel 506 5406, www.fekaal24.ee

• Kaardid ennustavad. Tel 900 1727, 24 h. Vt ka ennustus.ee

• Katused, fassaadid, üldehitus- ja vii- mistlustööd. Tel 5352 9476, ehitus@mil- tongrupp.ee

• Korstnapühkija teenused. Tel 5553 8506, info@korstnakunst.ee

• Korstnapühkija teenused. Tellimine tel 5877 1665, info@puhaskolle.ee. www. puhaskolle.ee

• Korstnapühkija teenused ja eks- perthinnangud. OÜ Potipoiss, tel 5807 2581, info@potipoiss.ee

• Maagia KV võtab müüki kinnisvara. Tel 5855 0720, maagiakv.ee

• Ohtlike puude aastaringne raie-, hool- dus- ja saetööd. Katuserehnde puhas- tus. Tel 5551 2104, www.puuhooldaja.ee

• Ohtlike puude langetamine. Tel 5663 2968, 5340 2068

• Pliidid, soeseinad. Vanad head plekk- ahjud. Ehitus ja remont, konsultatsioo- nid. Pensionäridele soodustus. Tel 5624 9455

• Raamatupidamisteenus. Tel 5567 4867, habonde@outlook.com

• Väikeveod kuni 2,5 t. Kohaleveoga liiv, muld, killustik, sõnnik, turvas, asfaldipu- ru, betoon. Tel 509 2936

TÖÖ

• Vajatakse mehi ja naisi huvitavate ehi- tustööde teostamiseks. Tööd erinevad ja vaimu arendavad. Palk sõltub enda ja meeskonna panusest. Tel 5352 9476

ÕPE

• Veokijuhi ameti- ja ADR-kursused. www.sõiduõppe.ee. Tel 507 8230

Peatselt avatav privaatne IHASALU PANSIONAAT võtab tööle: koka, hooldaja ning meditsiiniõe (osalise tööajaga).

Töökeskond on rahulik ja inimesekeskne. CV koos palgasooviga saata e-mailile kert@veiper.com või Ihasalu tee 16, Ihasalu küla, Jõelähtme vald, Harjumaa 74203.

Lisainfo Kert Veiper tel 510 0407.



OÜ KÜLLUSEALLIKAS

OÜ Külluseallikas pakub kristalli-reiki ja massaaži teenust.

Valikus on erinevad massaažiliigid: klassikaline-, segment-, spordi-, tai jooga-, lastemassaaž. Lisaks veel aroomiteraapia ja refleksoteraapia. Infot leiad www.facebook.com/kylluseallikas. Asun Aru tee 11, Aruaru, Harjumaa. Vajadusel tulen ka kliendi juurde koju.

Kõik prilliraamid või prilliklaasid soodustusega

kuni -50%

Paremad progresseeruvad klaasid 100 eurot SOODSAMAD!

Prillitellijatele nägemise kontroll IGA PÄEV ja TASUTA! Lisasoodustus PÜSIKLIENTIDELE JA PENSIONÄRIDELE!

CityOptika

Maardu, Keemikute 2, Maxima XX
E-R 10-19, L 10-16 tel 637 1688

KALLUR.EE

50 12 123

Swedbank SEB LHV Krediidipank DNB

★ LIIV
★ MULD
★ KILLUSTIK

TELLI NETIST

KOORMAD 1-20 TONNI

HEI, TULE TÖÖLE!

NEEME POOD & KOHVIK



Neeme Pood & Kohvik otsib enda meeskonda kokka, pagarit ja klienditeenindajat. Kui Sa oled positiivse ellusuhtumisega, tragi, aus, kohuse- tundlik ja õpivõimeline siis anna palun endast teada.

Omalt poolt pakume kaasaegset, arendavat keskkonda ja toetavat meeskonda ning mõist- likku palka.

Võimalus töötada ka osalise tööajaga. Vajadusel täiendkoolitus ja väljaõpe kohapeal! Tule paku ennast julgelt!

neemepood@gmail.com

Tel. 5131283

TULE TÖÖLE TALLINNA VANGLASSE!



TÖÖTASU VÄHEMALT 870 EUR



TÖÖTASU PEALE VÄLJAÕPET KUNI 1623 EUR



TASUTA SPORTIMIS- VÕIMALUSED



PUHKUS VÄHEMALT 35 PÄEVA

TALLINNA Vangla

Vaata lisaks: VABADUSEVALVUR.EE